A person is silhouetted against a bright sunset, standing on a wooden boardwalk. The person is holding a camera up to their eye, suggesting they are a photographer. The background is filled with tall, thin reeds or grasses, and the sky is a warm, golden color. The overall mood is serene and artistic.

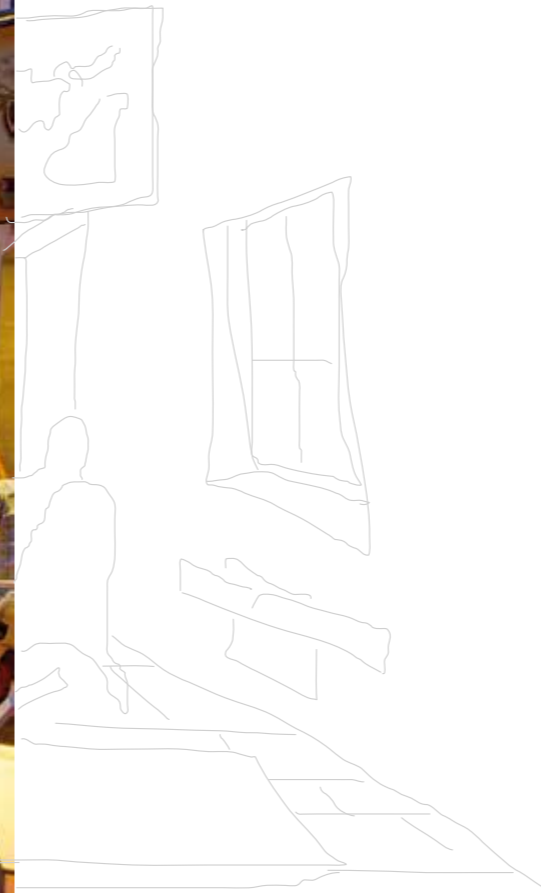
TOR RE DEM BAR RA

GUÍA DE ITINERARIOS
COSTA DORADA - CATALUÑA
ESPAÑOL

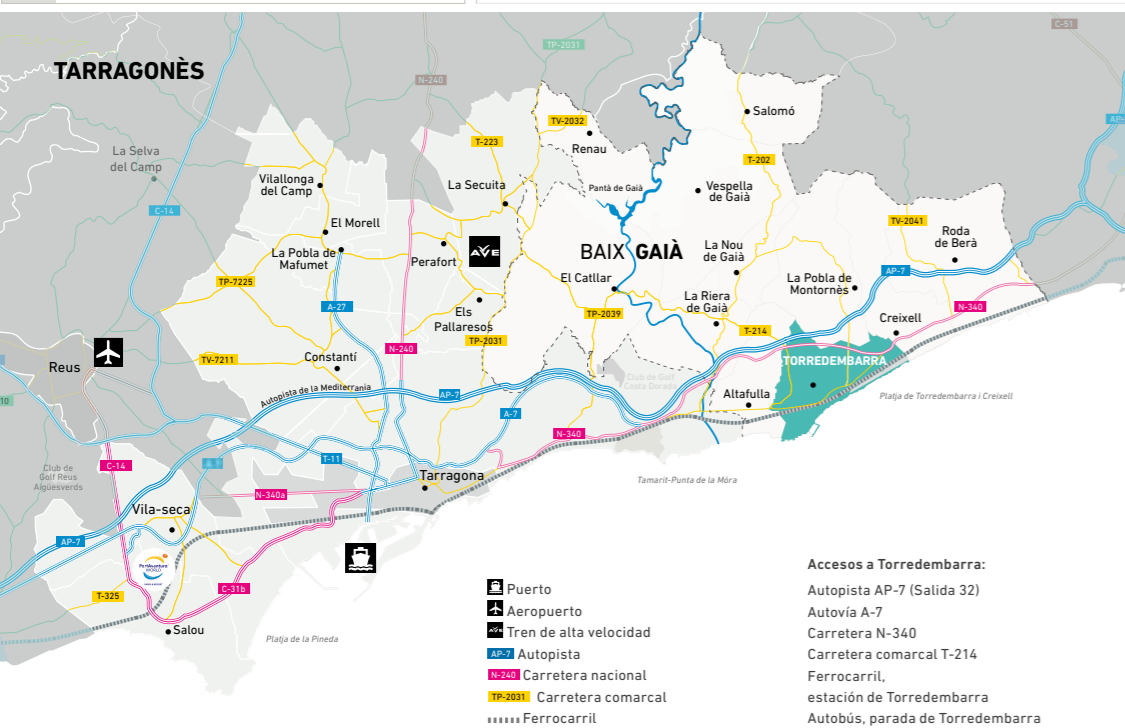
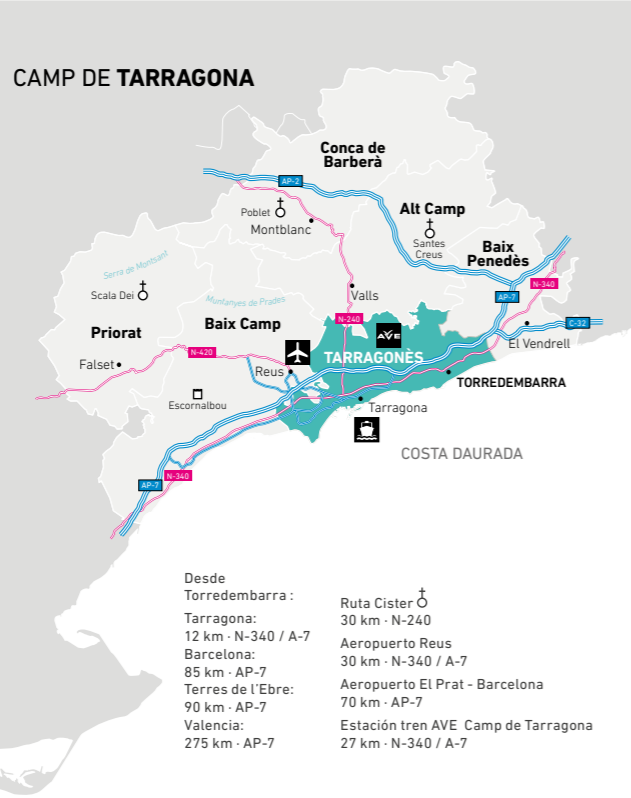


Torredembarra, además de su magnífica playa, ofrece la posibilidad de disfrutar de un entorno arquitectónico, urbano y natural de una belleza infinita. A continuación, le proponemos una serie de itinerarios para recorrer, a pie o en bicicleta, todos estos parajes tan especiales de nuestro municipio.

Esperemos que con la ayuda de esta guía pueda conocer los maravillosos rincones de Torredembarra que, con toda seguridad, no le dejarán indiferente.



Edita: Concejalía de Turismo de Torredembarra
Concepto gráfico: Esgràfig | Estudi gràfic Figuerola
Fotografías: Concejalía de Turismo · Ferran Aguilar · Daniel Surutusa ·
Foto Queral · Joan Capdevila · Eloi Figuerola · Ramon Ferré ·
Patricia Riambau · David Martí · Vicent Richard · Albert Menal · Llorenç Miró ·
Dori Tamasi · Blanca Figuerola · Juanjo García
Traducción: Marta Moreno Serveis de Traducció.
Traductores: Birgit Blumenstock · Paula Heaton · Samuel Robineau.
Edición: 2017
Depósito Legal: T 775-2017



Accesos a Torredembarra:
 Autopista AP-7 (Salida 32)
 Autovía A-7
 Carretera N-340
 Carretera comarcal T-214
 Ferrocarril,
 estación de Torredembarra
 Autobús, parada de Torredembarra

Itineraris >

- 1 > P.6
PLAYA DEL ESPACIO NATURAL DE ELS MUNTANYANS

- 2 > P.8
ESTANQUES DEL SOL Y DE CLARÀ Y LAS DUNAS COLINDANTES

- 3 > P.10
ESTANQUES DEL SALER Y LAS DUNAS COLINDANTES

- 4 > P.12
DESCUBRIR LA FAUNA DE ELS MUNTANYANS

- 5 > P.14
VEGETACIÓ DE ELS MUNTANYANS

- 6 > P.16
BAIX A MAR Y CAL BOFILL TORREDEMBARRA

- 7 > P.18
TORRENTE DE GIBERT O DE SALIETA Y EL PUJOL

- 8 > P.20
EL ROQUER DE TORREDEMBARRA

- 9 > P.22
ITINERARIO MARINO POR EL ROQUER DE TORREDEMBARRA

- 10 > P.24
CENTRO HISTÓRICO DE TORREDEMBARRA

- 11 > P.26
CLARÀ, ELS MUNTANYANS, BAIX A MAR Y EL PUERTO

- 12 > P.28
ITINERARIO DEL MOLÍ Y DEL ARBOSSERÀ

- 13 > P.30
SENDERO AZUL

TORREDEMBARRA



COSTA DAURADA
MAR MEDITERRÀNIA

PLAYA DEL ESPACIO NATURAL DE ELS MUNTANYANS

Els Muntanyans forma parte del espacio natural Playa de Torredembarra y Creixell, incluido en la Red Natura 2000 (Costas del Tarragonés). El espacio tiene una extensión de 65,24 hectáreas de las cuales, 37,98 se encuentran dentro del término municipal de Torredembarra. Comprende des de la vía del tren hasta el mar, y desde el puente de Clarà hasta el límite municipal con Creixell, con una longitud de 2,2 km y una anchura que no pasa de los 200 m. Su principal valor es que conserva el ecosistema de dunas y marismas (estanques de agua salobre) que ha desaparecido en buena parte de la costa catalana.

1 Desde Cal Bofill, andamos por la orilla del mar en dirección Barcelona. A mano izquierda, nos encontramos el Club Marítimo y a continuación el puente de Clarà que lleva al barrio de Clarà y la Pobla de Montornès. Aquí empieza la zona de dunas. Continuamos andando y al cabo de pocos metros, cruzaremos la playa en dirección al acceso que marca el tronco de señalización. Esta entrada nos llevará a un puente de traviesas de madera que separa el estanque del Sol y el estanque de Clarà. Aquí veremos la salicornia (*Arthrocnemum fruticosum*), una planta carnosa que es la planta dominante en las lagunas. Entre las zonas inundables y las dunas, encontramos una zona con un suelo más llano y estable donde la planta predominante son los juncos (*Juncus sp.*).

2 Volemos a la playa por donde hemos venido y continuamos andando en dirección Barcelona. A unos 165 m nos encontramos otro tronco que nos indica un nuevo acceso por donde volveremos a entrar a la zona de marisma. Aquí podemos ver dunas más bajas a la izquierda y otras más grandes a la derecha, con más y menos vegetación. Todas ellas, no obstante, se desarrollan y crecen en la misma dirección, de este a oeste, es decir, la dirección del viento de levante, el predominante en nuestra costa.

3 Regresamos de nuevo a la orilla del mar. Continuamos andando en dirección Barcelona, y a unos 700 m encontraremos, a la izquierda, unos pinos denominados Pinos de Creixell o del Cal Valent, popularmente conocidos como «els Pins». Justo enfrente de estos pinos, se observan unas dunas más erosionadas donde se pueden ver las raíces del carrizo (*Ammophila arenaria*) y de otras plantas fijadoras de estos almacenes de arena.

4 Seguiremos andando hasta la altura de otro tronco señalizados que, por una pasarela, nos llevará hasta el estanque del Saler. Aquí es donde tendremos más probabilidad de observar diferentes especies de aves acuáticas, como las pollas de agua (*Gallinula chloropus*) o las fochas (*Fulica atra*).

5 Desde este punto, volvemos por la orilla del mar otra vez hacia Cal Bofill. Si hacemos el paseo en invierno, podremos ver las aves marinas que, durante esta estación, se instalan en nuestra playa: gaviotas y gaviones (*Larus sp.*), pardelas (*Puffinus sp.*) y cormoranes (*Phalacrocorax sp.*).

Si observamos la arena que pisamos, seguro que encontramos restos animales y vegetales que el mar arrastra hasta la playa. Entre estos restos destacan unas cintas amarillentas de un centímetro de ancho y unas bolas que parecen hechas de esparto. Son los restos de una planta superior submarina (con raíces y flores), la posidonia (*Posidonia oceanica*) que crece formando unas praderas inmensas con una gran importancia ecológica. Las praderas de posidonia ayudan a proteger las playas de la erosión y entre ellas, muchos organismos animales y vegetales, encuentran alimento y protección. Además, se la considera un bioindicador de la calidad de las aguas marinas costeras. Así pues, si encontramos restos de posidonia en la playa, eso quiere decir que ¡el agua está bien limpia!



📍 Punto de salida	Cal Bofill
📏 Desnivel	Llano
🏠 Terreno	Pasarela de madera y playa
🕒 Duración a pie	2 h
🚲 Duración en bici	No apto para bicis
↔️ Longitud	5,3 km
👤 Dificultad	Baja. Tramos aptos para personas con movilidad reducida
🏠 Puntos de interés	6

- 📍 Itinerario
- 🟡 Playa
- 🌿 Vegetación de marisma
- 🟢 Estanques, salats o solsonars
- 🟠 Accesos
- 🚆 Ferrocarril
- 🟡 Dunas o Muntanyans
- 🏠 Espacios urbanizados

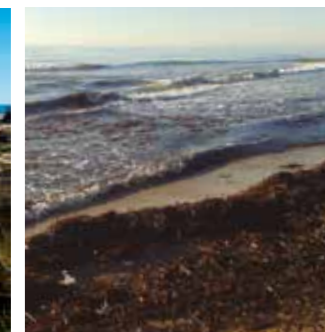
- 1 Baix a Mar
- 2 Cal Bofill. Centro de Actividades Medioambientales
- 3 La Rasa
- 4 Club Marítimo Torredembarra
- 5 Cal Freu
- 6 Puente de Clarà
- 7 Urb. Les Dunes
- 8 Urb. Nova Torredembarra
- 9 Urb. Clarà Mar
- 10 Urb. Marítima Residencial Sud
- 11 Límite municipal con Creixell
- 12 Camping Relax Sol
- 13 Camping Clarà
- 14 Camping La Noria
- 15 Estanque del Sol
- 16 Estanque de Clarà
- 17 Estanque El Gaienet
- 18 Estanque del Saler
- 19 Pinos de Creixell o de Cal Valent

🗺️ Visitas guiadas gratuitas al espacio natural: cada primer domingo de mes a las 10 de la mañana, desde Cal Bofill, Centro de Actividades Medioambientales.

🗺️ Visitas guiadas concertadas: en Cal Bofill, Centro de Actividades Medioambientales. Tel. 977 64 16 72.

🚌 Cómo llegar

- Parada del bus urbano de Torredembarra en Cal Bofill.
- Desde la estación de tren de Torredembarra y/o la parada «Estación de tren de Torredembarra» de la compañía de autobuses Penedès.
- Andamos por el paseo marítimo unos 15 minutos en dirección Barcelona, hasta el punto de partida.



ESTANQUES DEL SOL Y DE CLARÀ Y LAS DUNAS COLINDANTES

Nos acercaremos a los estanques que se encuentran delante del núcleo humano más antiguo de Torredembarra: Clarà. Antiguamente, los estanques habían estado transformados en cultivos (algodón, entre otros) y durante la segunda mitad del siglo XX fueron utilizados como vertederos de tierras y escombros. La extracción parcial de estos vertidos ha permitido descubrir el ecosistema primitivo, las marismas, ahora prácticamente desaparecidas en el litoral catalán.

1 Desde Cal Bofill, cruzaremos la pista deportiva que está junto a la casa y nos dirigiremos hacia la calle de Joaquim Costa, paralela a la vía del tren. En el lado de mar, nos encontraremos con la Rasa, una pequeña riera de desagüe de aguas de tierra adentro (aguas continentales) que, cuando llueve, se llena y desemboca en el mar. El recorrido original de este curso intermitente de agua pasaba por donde ahora está la iglesia, pero se desvió por los problemas que causaba a los edificios del barrio marítimo cuando llovía.

2 Continuamos andando en dirección al puente de Clarà, y justo al final de la calle, nos encontramos con Cal Freu, un antiguo Centro de Información. En la fachada del Club Marítimo hay pintada una enorme lagartija colirroja, típica de Els Muntanyans, y un plano del litoral de nuestra costa, desde Altafulla hasta Rodà de Berà.

3 Dejaremos la calle y seguiremos andando para pasar por debajo del puente de Clarà y llegar a la explanada que da entrada al espacio protegido. A la derecha, en el lado de mar, se encuentra instalada una estación meteorológica que encía los datos a la web del meteocat: <http://www.meteocat.com/observacions/xema/dades?codi=DK>. También encontraremos una torre observatorio. Desde esta torre de madera tenemos una buena panorámica del estanque del Sol y las dunas, y unas fantásticas vistas de la playa, el mar y las marismas, hasta la urbanización de Clarà Mar.

4 Junto a la vía del tren, encontramos la entrada de un sendero verde que rodea las lagunas. Es un espacio umbroso con una hilera de siempreverdes (*Myoporum laetum*) en el lado de la vía y unos cuantos tamariscos (*Tamarix sp*) en la orilla del estanque. Un paseo agradable por este pequeño camino nos llevará hasta el primer puente de madera que comunica las entradas de los campings Relax Sol y Clarà con la playa. Cruzando el puente hasta llegar a la arena, podremos ver los diferentes ambientes que caracterizan el espacio protegido: marisma con cañizo y salicornia, junqueras y finalmente, las dunas.

5 Volveremos junto a la vía para seguir por un pequeño camino que nos llevará hasta el segundo puente y la entrada del camping La Noria. Aquí se acaba el camino. Desde este segundo puente, mirando hacia la urbanización Clarà Mar (mirando el mar, a la izquierda), tenemos una vista privilegiada del espacio con el ecosistema típico de las lagunas litorales, y ¡la zona más salvaje de Els Muntanyans!

6 Hemos llegado al punto más alejado de nuestro itinerario, y es hora de volver. Lo haremos disfrutando de un fantástico paseo junto al mar hasta nuestro punto de partida: Cal Bofill.



📍 Punto de salida	Cal Bofill
📏 Desnivel	Llano
📦 Terreno	Camino de tierra y pasarela de madera
🕒 Duración a pie	1 h
🚲 Duración en bici	No apto para bicis
➡ Longitud	2,3 km
👤 Dificultad	Baja. Tramos aptos para personas con movilidad reducida
🏠 Puntos de interés	5

- 📍 Itinerario
 - 🟡 Playa
 - 🌿 Vegetación de marisma
 - 💧 Estanques, salats o solsonars
 - 🚶 Accesos
 - 🚆 Ferrocarril
 - 🏖 Dunas o Muntanyans
 - 🏘 Espacios urbanizados
- 1 Baix a Mar
 - 2 Cal Bofill. Centro de Actividades Medioambientales
 - 3 La Rasa
 - 4 Club Marítimo Torredembarra
 - 5 Cal Freu
 - 6 Puente de Clarà
 - 7 Urbanización Les Dunes
 - 8 Camping Relax Sol
 - 9 Camping Clarà
 - 10 Camping La Noria
 - 11 Estanque del Sol
 - 12 Estanque de Clarà
 - 13 Estanque de El Gaianet

🗺 **Visitas guiadas gratuitas al espacio natural:** cada primer domingo de mes a las 10 de la mañana, desde Cal Bofill, Centro de Actividades Medioambientales.

🗺 **Visitas guiadas concertadas:** en Cal Bofill, Centro de Actividades Medioambientales. Tel. 977 64 16 72.

- 🚌 **Cómo llegar**
- ➔ Parada del bus urbano de Torredembarra en Cal Bofill.
 - ➔ Desde la estación de tren de Torredembarra y/o la parada «Estación de tren de Torredembarra» de la compañía de autobuses Penedès.
 - ➔ Andamos por el paseo marítimo unos 15 minutos en dirección Barcelona, hasta el punto de partida.



ESTANQUES DEL SALER Y LAS DUNAS COLINDANTES

El estanque del Saler es el más grande de Torredembarra. No tenía nombre hasta que el historiador Antoni Virgili lo encontró en un documento de hace 1.000 años (s. XI). Este nombre procede de la sal que se extraía cuando el estanque se secaba en verano y la sal cristalizaba formando una característica capa blanca. La sal era un producto muy valioso y durante muchos siglos se utilizó como medio de pago. De ahí la palabra «salario».

1 El estanque del Saler es el más grande de Torredembarra y se encuentra justo enfrente de la urbanización Marítima Residencial Sur, entre la vía del tren y el mar. Cruzamos el paso subterráneo de la calle Ferrocarril de la Marítima hasta llegar a la pasarela que lleva hacia la playa. A ambos lados de la pasarela podremos observar los diferentes ambientes del espacio: las lagunas, las junqueras, las dunas grises (dunas fijas cubiertas de vegetación), las dunas amarillas (dunas semimóviles con poca vegetación) y finalmente, la playa. Una vez en la orilla del mar, podemos escoger dos opciones: ir hacia los Pinos de Creixell (o de Cal Valent) o hacia el tamarigal del lado de Creixell.

2 Pinos de Creixell o de Cal Valent («els Pins»). Mirando el mar, nos dirigiremos hacia la derecha, y a unos 400 metros encontraremos «els Pins». Estos 400 metros corresponden al tramo de playa señalizado para la práctica prioritariamente naturista. Junto a «els Pins» veremos una caseta con una chimenea, conocida popularmente como la caseta del emisorio. Rodeando esta caseta hay una entrada que utilizaremos para llegar a «els Pins». Desde aquí podremos observar los prados húmedos, un gran cañizar y la pineda emergente del conector ecológico del Torrente de Gibert procedente de la Pobla de Montornès. Al fondo, veremos el Pujol, una pequeña montaña llena de pinos blancos. En este punto, volveremos sobre nuestros pasos hasta el punto de partida: el paso subterráneo de la urbanización Marítima Residencial Sur.

3 El tamarigal del lado de Creixell. Mirando el mar, nos dirigiremos hacia la izquierda, hasta el final del espacio protegido, a unos 275 metros. El final del espacio está señalizado con una valla de traviesas de madera que, además, también marca el inicio del término municipal de Creixell. En este punto podremos observar la primera línea de dunas amarillas, las dunas grises, la junquera y los primeros tamariscos.

4 Entre las lagunas y las dunas, encontraremos un camino marcado con palos de madera. Una vez en el camino, mirando hacia Torredembarra, veremos el estanque del Saler a nuestra derecha. Aquí podemos aprovechar para observar las aves que viven en este estanque. A la izquierda, veremos el sotavento de las dunas con su vegetación característica, de un porte más bajo que las gramíneas de la parte más alta o los juncos que crecen en la zona de transición entre las dunas y las lagunas..

5 En este punto, volveremos sobre nuestros pasos hasta el paso subterráneo de la urbanización Marítima Residencial Sur que, esta vez, cruzaremos en sentido contrario, en dirección a la calle Ferrocarril.



📍 Punto de salida	c. Ferrocarril, Urb. Marítima Residencial Sur
📏 Desnivel	Llano
🏠 Terreno	Pasarela de madera y playa
🕒 Duración a pie	1 h 30 min
🚲 Duración en bici	No apte per a bicis
↔️ Longitud	2,2 km
👤 Dificultad	Baja. Tramos aptos para personas con movilidad reducida
🏠 Puntos de interés	5

- 📍 Itinerario
 - 🏖️ Playa
 - 🌿 Vegetación de marisma
 - 💧 Estanques, salats o solsonars
 - 🚶 Accesos
 - 🚆 Ferrocarril
 - 🌳 Dunas o Muntanyans
 - 🏘️ Espacios urbanizados
- 1 Baix a Mar
 - 2 Cal Bofill. Centro de Actividades Medioambientales
 - 3 La Rasa
 - 4 Club Marítime Torredembarra
 - 5 Cal Freu
 - 6 Puente de Clarà
 - 7 Urb. Les Dunes
 - 8 Urb. Nova Torredembarra
 - 9 Urb. Clarà Mar
 - 10 Urb. Marítima Residencial Sud
 - 11 Límite municipal con Creixell
 - 12 Camping Relax Sol
 - 13 Camping Clarà
 - 14 Camping La Noria
 - 15 Estanque del Sol
 - 16 Estanque de Clarà
 - 17 Estanque El Gaienet
 - 18 Estanque del Saler
 - 19 Pinos de Creixell o de Cal Valent

🗺️ **Visitas guiadas gratuitas al espacio natural:** cada primer domingo de mes a las 10 de la mañana, desde Cal Bofill, Centro de Actividades Medioambientales.

🗺️ **Visitas guiadas concertadas:** en Cal Bofill, Centro de Actividades Medioambientales. Tel. 977 64 16 72.

- 🚌 **Cómo llegar**
- Parada del bus urbano de Torredembarra en la Marítima Residencial Sur.
- Parada de la compañía de autobuses Penedès en la Marítima Residencial Sur.



DESCUBRIR LA FAUNA DE ELS MUNTANYANS

Las playas son espacios llenos de vida, de flora y de fauna. Cualquiera de los cinco accesos marcados en el plano, permitirán descubrir los diferentes ambientes del espacio natural de Els Muntanyans y observar algunos de los animales que viven aquí. ¡Suerte!

EN LA ORILLA DEL MAR

En invierno, nos encontraremos con las aves que vienen a pasar estos meses a nuestra playa y que, en verano, migran a países más fríos. Podremos ver grandes grupos de gaviotas y charranes descansando en la arena. A veces, también se puede ver al chorlito patinegro (*Charadrius alexandrinus*), una pequeña ave limícola que camina a paso rápido sobre la arena y que levantará el vuelo en cuanto detecte nuestra presencia. Si miramos hacia el mar, veremos volar a los espectaculares cormoranes (*Phalacrocorax carbo*) y si tenemos suerte, podremos verlos caer en picado y sumergirse para pescar.

En verano, equipados con unas gafas, un tubo, y aun mejor, unas aletas, podremos nadar entre doncellas, sargos, doradas y otros peces más pequeños.

EN LAS DUNAS

En la arena de las dunas descubriremos las huellas de muchos animales: el erizo moruno (*Atelex algirus*), el sapo de espuelas (*Pelobates cultripes*) y varios pájaros. Es muy probable que veamos escarabajos peloterros (*Scarabeus sp*) y seguro que encontraremos unos conos de arena muy característicos. Estos conos de arena son trampas que construyen las larvas de las hormigas león (*Myrmecoleonidae, sp.*) para atrapar a

otros insectos. Entre la vegetación dunar es posible que se nos cruce rápidamente una lagartija de color claro: la lagartija colirroja (*Acanthodactylus erythrurus*). La población de esta lagartija en Els Muntanyans es muy notable, hecho importante dado que está considerada el saurio con más peligro de extinción en Cataluña.

EN LAS JUNQUERAS

Detrás de las dunas, el suelo es más llano y más estable, y la planta predominante es el junco (*Juncus sp.*). En esta zona es muy probable que veamos conejos, ratones de campo y topillos (*Microtus duodecimcostatus*) o, más bien, sus restos como, por ejemplo, excrementos y excavaciones. Aquí también encontraremos los conos de arena de las larvas de las hormigas león. Si oímos un potente e insistente "pi... pi... pi" estaremos oyendo al buitrón (*Cisticola juncidis*) que a pesar de su nombre, es un diminuto pájaro de color marrón. Y si visitamos el espacio al ponerse el sol, pasaremos en compañía del murciélago de herradura (*Rhinolophus ferrumequinum*), el murciélago ratonero (*Myotis myotis*), o el murciélago enano (*Pipistrellus pipistrellus*).

EN LAS MARISMAS

Ya hemos llegado a las lagunas. Si estamos en invierno, las encontraremos llenas de agua; si estamos en verano, las podemos llegar a encontrar completamente secas; si estamos en otoño, medio llenándose; y si estamos en primavera, medio vaciándose. Este es el ciclo natural de las marismas costeras.

La marisma es el hábitat de las aves de la familia de los limícolas. Son pájaros de pico puntiagudo y patas largas que se alimentan de los gusanos y los insectos que viven en el fango. De ahí su nombre. Su presencia es indicadora de la salud ambiental de la zona húmeda en la que se encuentran. En nuestras lagunas podremos ver algunos de estos pájaros, como la cigüeñuela (*Himantopus himantopus*), la garcilla bueyera (*Bubulcus ibis*), el archibebe (*Tringa totanus*) o el correlimos tridáctilo (*Calidris alba*). Además de las aves limícolas, también encontraremos otras aves acuáticas como las pollas de agua, (*Gallinula chloropus*), las fochas (*Fulica atra*), y el ánade real (*Anas platyrhynchos*).



📍 Punto de salida	Cal Bofill
📏 Desnivel	Llano
📦 Terreno	Pasarela de madera y playa
🕒 Duración a pie	2 h
🚲 Duración en bici	No apto para bicis
↔️ Longitud	5,3 km
👤 Dificultad	Baja. Tramos aptos para personas con movilidad reducida
🏠 Puntos de interés	4

- 📍 Itinerario
- 🟡 Playa
- 🌿 Vegetación de marisma
- 🟢 Estanques, salats o solsonars
- 🟠 Accesos
- 🚆 Ferrocarril
- 🟡 Dunas o Muntanyans
- 🏠 Espacios urbanizados

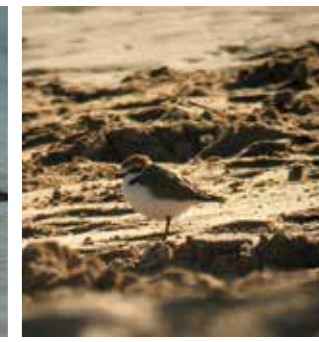
- 1 Baix a Mar
- 2 Cal Bofill. Centro de Actividades Medioambientales
- 3 La Rasa
- 4 Club Marítimo Torredembarra
- 5 Cal Freu
- 6 Puente de Clarà
- 7 Urb. Les Dunes
- 8 Urb. Nova Torredembarra
- 9 Urb. Clarà Mar

- 10 Urb. Marítima Residencial Sud
- 11 Limite municipal con Creixell
- 12 Camping Relax Sol
- 13 Camping Clarà
- 14 Camping La Noria
- 15 Estanque del Sol
- 16 Estanque de Clarà
- 17 Estanque El Gaienet
- 18 Estanque del Saler
- 19 Pinos de Creixell o de Cal Valent

🗺️ **Visitas guiadas gratuitas al espacio natural:** cada primer domingo de mes a las 10 de la mañana, desde Cal Bofill, Centro de Actividades Medioambientales.

🗺️ **Visitas guiadas concertadas:** en Cal Bofill, Centro de Actividades Medioambientales. Tel. 977 64 16 72.

- 🚌 **Cómo llegar**
- Parada del bus urbano de Torredembarra en Cal Bofill.
- Desde la estación de tren de Torredembarra y/o la parada «Estación de tren de Torredembarra» de la compañía de autobuses Penedès.
- Andamos por el paseo marítimo unos 15 minutos en dirección Barcelona, hasta el punto de partida.



VEGETACIÓN DE ELS MUNTANYANS

Una playa no es solo una gran extensión de arena. También viven diferentes especies de plantas que podemos encontrar en las dunas, alrededor de las lagunas de agua salobre e incluso, en la propia playa, en forma de restos arrastrados por el mar. Y todas ellas cumplen una función importante en el ecosistema.

MAR

El fondo marino de la playa de Torredembarra se caracteriza por una serie de barras rocosas («les Antines») que alternan con el fondo arenoso. Encima, encontramos una comunidad biológica de gran importancia, la pradera de posidonia (*Posidonia oceanica*). La posidonia es una planta superior (con raíces y flores) endémica del Mediterráneo, que forma grandes praderas hasta los 20 o 40 metros de profundidad, y que muchos organismos utilizan como lugar de cría o refugio. Además, contribuye al mantenimiento de la calidad biológica de las aguas costeras y tiene un papel protector de la playa. Alternando con las matas de posidonia, encontramos otra planta superior, la cimodocea (*Cymodocea nodosa*); algas verdes como los codiums (*Codium sp.*); y algas pardas, como las cistoseiras (*Cystoseira sp.*).

PLAYA

En la playa encontraremos los restos de las algas y las plantas superiores que viven en el agua. El mar arrastra hasta la arena dos especies de codiums, unas pelotas de color verde intenso (*Codium bursa*) y unas ramas con unos tallos esponjosos también de color verde intenso (*Codium tomentosum*). Sobre todo en invierno, encontraremos unas cintas de unos dos centímetros de ancho y unas pelotas que parecen hechas de esparto: son los restos de las hojas y las raíces de la posidonia (*Posidonia oceanica*). También veremos unas cintas mucho más estrechas y unidas por unos tallos de color anaranjado, que son los restos de otra planta superior marina, la cimodocea (*Cymodocea nodosa*). La presencia de algas y plantas superiores es indicadora de la salud ambiental de una playa, así pues, si encontramos sus restos en la playa, querrá decir que ¡el agua está bien limpia! En la primera línea de dunas encontraremos una comunidad vegetal que es la responsable de fijar la arena gracias a sus raíces largas y potentes. De esta comunidad, destacaremos la grama de la arena (*Elymus farctus*) una gramínea de poca altura que forma un césped muy laxo.

DUNAS O MUNTANYANS

Coronando la duna reina principalmente el carrizo (*Ammophila arenaria*), una gramínea alta que florece en julio. Otras plantas de las dunas son muy espinosas como el cardo marino (*Eringium maritimum*) y la zanahoria marítima (*Echinophora spinosa*) que florece en pleno agosto, cuando la arena está a 50 grados o más. Sin duda la más espectacular es la azucena de mar (*Pancreatium maritimum*), que pertenece a la familia de los narcisos y tiene unas flores blancas y perfumadas. En sotavento, donde la arena está más fijada, encontramos plantas más leñosas como la zamarilla (*Teucrium polium*) de poca altura y de color glauco, y la boalaga (*Thymelea hirsuta*), un arbusto de altura mediana y de aspecto siempre decaído.

LAS JUNQUERAS

Detrás de las dunas, el suelo es más llano y más estable, la proporción de arena va disminuyendo y encontramos más humedad. La vegetación refleja claramente estos cambios y ya no vemos las plantas típicas de las dunas. Aquí encontramos una franja de junquera con juncos de distintas especies (*Juncus sp.*) y otras plantas más pequeñas entre las que destaca el plantago (*Plantago crassifolia*) una planta verde con hojas cilíndricas que crecen alrededor de un punto y unos pocos tallos de pie en el centro.

MARISMAS

Finalmente llegaremos a las marismas, la zona húmeda donde el suelo ya no es de arena sino de arcilla y se inunda de manera intermitente a lo largo del año. Alrededor de las lagunas encontramos el salicornal, formado principalmente por la salicornia (*Arthrocnemum fruticosum*) una planta carnosa de tallos suculentos que cambia de color, verde o rojo, según la época del año y la temperatura. Estas comunidades de salicornia son bastante raras en nuestras costas y constituyen un elemento paisajístico muy valioso. En las lagunas también encontramos cañizares de cañizo (*Phragmites australis*), una caña fina y alta coronada con un plumero sedoso de tonos violáceos. Los árboles autóctonos del espacio se reducen a dos especies: el tamarisco (*Tamarix canariensis*) y el pino piñonero (*Pinus pinea*).

INFORMACIÓN

Aunque la diversidad y la cantidad de especies vegetales no es elevada en estos ecosistemas, las plantas que encontramos son muy interesantes y fáciles de observar y estudiar. Para cualquier duda o consulta, puede utilizar los recursos que tenemos en Cal Bofill, Centro de Actividades Medioambientales. Gustosamente le ayudaremos a descubrir los secretos de la botánica de los ecosistemas litorales.

ITINERARIO 5



📍 Punto de salida	Cal Bofill
📏 Desnivel	Llano
🏠 Terreno	Pasarela de madera y playa
🕒 Duración a pie	2 h
🚲 Duración en bici	No apto para bicis
📏 Longitud	5,6 km
👤 Dificultad	Baja. Tramos aptos para personas con movilidad reducida
🏠 Puntos de interés	5

- 📍 Itinerario
- 🏠 Playa
- 🌿 Vegetación de marisma
- 💧 Estanques, salats o solsonars
- 📍 Accesos
- 🚆 Ferrocarril
- 🏠 Dunas o Muntanyans
- 🏠 Espacios urbanizados

- 1 Baix a Mar
- 2 Cal Bofill. Centro de Actividades Medioambientales
- 3 La Rasa
- 4 Club Marítimo Torredembarra
- 5 Cal Freu
- 6 Puente de Clarà
- 7 Urb. Les Dunes
- 8 Urb. Nova Torredembarra
- 9 Urb. Clarà Mar
- 10 Urb. Marítima Residencial Sud
- 11 Límite municipal con Creixell
- 12 Camping Relax Sol
- 13 Camping Clarà
- 14 Camping La Noria
- 15 Estanque del Sol
- 16 Estanque de Clarà
- 17 Estanque El Gaienet
- 18 Estanque del Saler
- 19 Pinos de Creixell o de Cal Valent

🗺️ **Visitas guiadas gratuitas al espacio natural:** cada primer domingo de mes a las 10 de la mañana, desde Cal Bofill, Centro de Actividades Medioambientales.

🗺️ **Visitas guiadas concertadas:** en Cal Bofill, Centro de Actividades Medioambientales. Tel. 977 64 16 72.

🚍 Cómo llegar

- Parada del bus urbano de Torredembarra en Cal Bofill.
- Desde la estación de tren de Torredembarra y/o la parada «Estación de tren de Torredembarra» de la compañía de autobuses Penedès.
- Andamos por el paseo marítimo unos 15 minutos en dirección Barcelona, hasta el punto de partida.



BAIX A MAR Y CAL BOFILL TORREDEMBARRA



Hasta el siglo XVIII Torredembarra era una pequeña villa fortificada, eminentemente agrícola, pero también con una actividad pesquera y marítima establecida en la costa en las denominadas «Botigues del Mar». Estas casitas eran mayoritariamente almacenes donde se guardaban los arros de pesca y muy pocas estaban habitadas. En el siglo XIX, las Botigues configurarían el Barri de la Marina (Barrio de la Marina) o Baix a Mar, unido política y religiosamente a Clarà.

En 1861, se nombró el primer alcalde pedáneo diferente de Clarà, Josep Biscamps, porque según justifiquen los documentos, ya vivían 35 familias y «había que conservar el orden». Poco a poco, el Barri de la Marina creció en número de habitantes, en movimiento económico y en importancia política y religiosa respecto a Clarà. Así, en 1896, se construyó la iglesia parroquial en Baix a Mar, la parroquia de Sant Joan (San Juan).

1 Empezaremos nuestro itinerario en Cal Bofill, un edificio modernista de principios del siglo XX construido por la familia Bofill. El Dr. Bofill, vino a vivir a Torredembarra atraído por las propiedades curativas de la playa y llegó a ser dos veces alcalde de la villa durante la primera mitad del siglo XX.

Actualmente, es la sede del Centro de Actividades Medioambientales Municipal. Si la casa está abierta, podemos entrar por la puerta del lado del paseo y sentarnos en la bonita galería desde donde disfrutaremos de unas magníficas vistas del mar y la playa. También podemos visitar la exposición y los elementos modernistas de su interior, como la cúpula central y la fuente.

2 Dejamos Cal Bofill y entramos en el barrio de pescadores por la calle Isaac Peral, la calle paralela al paseo marítimo, justo detrás de lo que se conoce como «primera línea de mar». En esta calle nos detendremos delante de los números 17, 19 y 21, Cal Nel•lo, Cal Brinca y Cal Roig. Son casas de dos plantas, pintadas de blanco y con tejado de tejas árabes. Así eran las antiguas casitas de pescadores.

3 Continuaremos andando y a pocos metros llegaremos a la plaza conocida en el Barrio como la «plaza de la iglesia». En esta plaza encontramos la iglesia construida en el año 1974 en sustitución de la antigua que había quedado muy dañada por el agua que bajaba de la Rasa. La antigua Iglesia de Mar (Església de Mar) había sido inaugurada en 1896, obra del importante arquitecto tarraconense Ramon Salas i Ricomà, y entonces servía para orientar a los pesca-

dores cuanto estaban «en mar». La plaza lleva el nombre de Josep Valls i Ivern, que hizo una gran donación para construirla.

4 Mirando hacia la iglesia, a la izquierda, se abre la calle Indústria. Andaremos por la calle Indústria hasta la plaza de Antoni Roig Copons, donde encontraremos el edificio modernista de la antigua Cooperativa La Marítima, actualmente Bar La Ola Marina. En 1895, fue fundada por una treintena de pescadores que se asociaron para garantizar diversos servicios a sus socios, desde el suministro de productos alimenticios, para el hogar y para la pesca, hasta ayudas para la construcción o compra de viviendas y barcas. Muy pronto se convirtió en el centro de la vida social de Baix a Mar. Este edificio, al sobresalir del resto de casas del barrio, también ofrecía una buena referencia («seña») para situarse desde el mar. Actualmente, el edificio está ocupado por un supermercado y un bar decorado con motivos pescadores.

5 Cruzaremos la plaza hasta llegar a Cal Man, en la esquina de las calles Comerç y Pérez Galdós. Esta casa es otro ejemplo de casa de pescadores que ha conservado el tejado y la estructura básica. Dejando Cal Man a nuestra espalda, nos dirigiremos hacia el paseo marítimo (Paseo Colón). Justo de-

lante, en medio del agua, veremos el Bloc, un bloque de hormigón que juntamente con un motor, la Màquina, constituían un sistema de poleas que los pescadores utilizaban para varar y sacar las barcas. Hoy, este bloque sirve de base a la imponente escultura de hierro Alfa y Omega de Rafael Bartolozzi, símbolo del final de los ayuntamientos franquistas y el inicio de la democracia.

6 Delante del bloc, en la arena, veremos los gussis, unas pequeñas embarcaciones tradicionales. A su lado, una réplica en miniatura de la Caseta de Salvamento, conocida popularmente como «el Salvavides» (el Salvavidas) que fue construida en 1890 delante de la iglesia y que se demolió en 1974.

7 Mirando el mar, a la izquierda, haciendo esquina con la plaza, veremos la antigua lonja de pescado, popularmente denominada «el Pes» actualmente sede de la Biblioplaya. Diversos detalles de su interior y exterior nos recordarán su primera función. Junto a este edificio, encontramos una de las antiguas Botigues del Mar compartida por dos familias, Cal Coco y Cal Joan de la Mercè, y la única que se conserva en Baix a Mar. Continuando por el paseo en dirección Barcelona, regresaremos al punto de partida: Cal Bofill.



📍 Punto de salida	Cal Bofill
📏 Desnivel	Llano
🏠 Terreno	Calles asfaltadas
🕒 Duración a pie	45 min
🚲 Duración en bici	20 min
➔ Longitud	750 m
👤 Dificultad	Baja. Apto para personas con movilidad reducida
🏠 Puntos de interés	7

■ Playa
■ Itinerario

- 1 Cal Bofill/Centro de Actividades Medioambientales
- 2 Cal Nel•lo, Cal Brinca y Cal Roig
- 3 Església de Sant Joan (Iglesia de San Juan)
- 4 La Cooperativa
- 5 Cal Man
- 6 Caseta de salvamento
- 7 El Pes (Biblioplaya)

🗺️ **Visitas guiadas gratuitas al espacio natural:** cada primer domingo de mes a las 10 de la mañana, desde Cal Bofill, Centro de Actividades Medioambientales.

🗺️ **Visitas guiadas concertadas:** en Cal Bofill, Centro de Actividades Medioambientales. Tel. 977 64 16 72.

🚌 Cómo llegar

- Parada del bus urbano de Torredembarra en Cal Bofill.
- Desde la estación de tren de Torredembarra y/o la parada «Estación de tren de Torredembarra» de la compañía de autobuses Penedès.
- Andamos por el paseo marítimo unos 15 minutos en dirección Barcelona, hasta el punto de partida.



TORRENTE DE GIBERT O DE SALIETA Y EL PUJOL

El Torrente de Gibert viene de tierras arriba, de la Pobra de Montornès, y debería desembocar cerca de los pinos denominados de Cal Valent (según las gentes de la Pobra) o de Creixell (según las gentes de Torredembarra) que se encuentran en la playa, en Els Muntanyans. Empezaremos nuestro recorrido por el final del torrente, por su «desembocadura».

1 La desembocadura como tal no existe y sus aguas se vierten en unos campos a medio urbanizar, la carretera nacional 340 y la vía del ferrocarril. Nuestro recorrido empieza en la urbanización Clarà Mar, en el lado de mar, a unos 1.500 m de Cal Bofill, andando por la playa en dirección Barcelona. Junto a esta urbanización, encontraremos los Pinos de Creixell o de Cal Valent. Entre estos pinos y la vía del tren, tenemos unos campos con juncos (*Juncus acutus* y *Juncus maritimus*) dispersos con algunas matas de boalaga (*Thymelaea hirsuta*) y bastantes pinos piñoneros originados a partir de la dispersión de las semillas de los pinos más grandes y más cercanos a la playa. Entre ellos ha crecido una vegetación ruderal entre la que destacan el raro y pequeño junco *Juncus minutulus* la orquídea abeja (*Ophris apifera*), la única orquídea encontrada en el espacio natural hasta ahora.

2 Cruzamos la vía del tren por el paso de la urbanización Clarà Mar i dirigimos nuestros pasos hacia la urbanización Marítima Residencial Norte. Antes, pasaremos junto a una zona húmeda en un terreno deprimido donde crece un salicornal que, cerca de la vía del tren, se está transformando cada vez más en un cañizar muy espeso. Pasando por aquí, podremos escuchar a los pájaros típicos de los cañaverales, como el buitrón (*Cisticola juncidis*) que mientras vuela emite un insistente “pi...pi...pi” para marcar su territorio.

3 Llegaremos a una pineda y siguiendo el camino que la rodea, pasaremos cerca de dos de las 112 cenias que había en el término de Torredembarra hasta hace no muchos años. Una vez que hayamos llegado a la carretera, andaremos en dirección Barcelona hasta el paso habilitado para cruzar la carretera nacional y pasar al lado de montaña. Una vez cruzada la carretera, volveremos en dirección Tarragona hasta que se acaban las casas, y a la derecha, cogeremos la calle Cap de Salou.

4 Andando por la calle Cap de Salou, dejaremos a nuestra izquierda una pineda mezclada con almendros. Al final de la calle, se abre un camino que nos llevará a un camino asfaltado, el camino Moliner. En este punto, giraremos a la izquierda. Continuaremos andando y justo después de pasar una masía, cogeremos el camino de tierra que se abre a la derecha y que nos conducirá a unos espacios abiertos llenos de roca madre desnuda y maleza con tomillo (*Thymus vulgaris*).

5 Si continuamos el camino, veremos que se adentra en una pineda de pino blanquillo (*Pinus halepensis*) que se extiende hasta la cima del Pujol. Al principio hay un poco de pendiente y muchas piedras, pero el entorno es más bonito cuanto más subimos. En la parte más alta, encontraremos una masía abandonada (Mas Pujol). Las vistas desde aquí son fantásticas. Desde este punto, tenemos dos opciones, continuar el camino adentrándonos en la pineda o volver sobre nuestros pasos hacia el punto de partida.



📍 Punto de salida	Urbanización Clarà Mar
⚡ Desnivel	Llano, con un pequeño tramo del 10 %
📁 Terreno	Caminos de tierra y caminos asfaltados
🕒 Duración a pie	2 h
🚲 Duración en bici	50 min
➡ Longitud	4,2 km
👤 Dificultad	Baja. Apto para personas con movilidad reducida
🏠 Puntos de interés	5

- Itinerari
- Playa
- Vegetació de marisma
- Estanques, salats o solsonars
- Accesos
- Ferrocarril
- Dunas o Muntanyans
- Espacios urbanizados

- 1 Baix a Mar
- 2 Cal Bofill. Centro de Actividades Medioambientales
- 3 La Rasa
- 4 Club Marítim Torredembarra
- 5 Cal Freu
- 6 Puente de Clarà
- 7 Urb. Clarà Mar
- 8 Urb. Marítima Residencial Sud

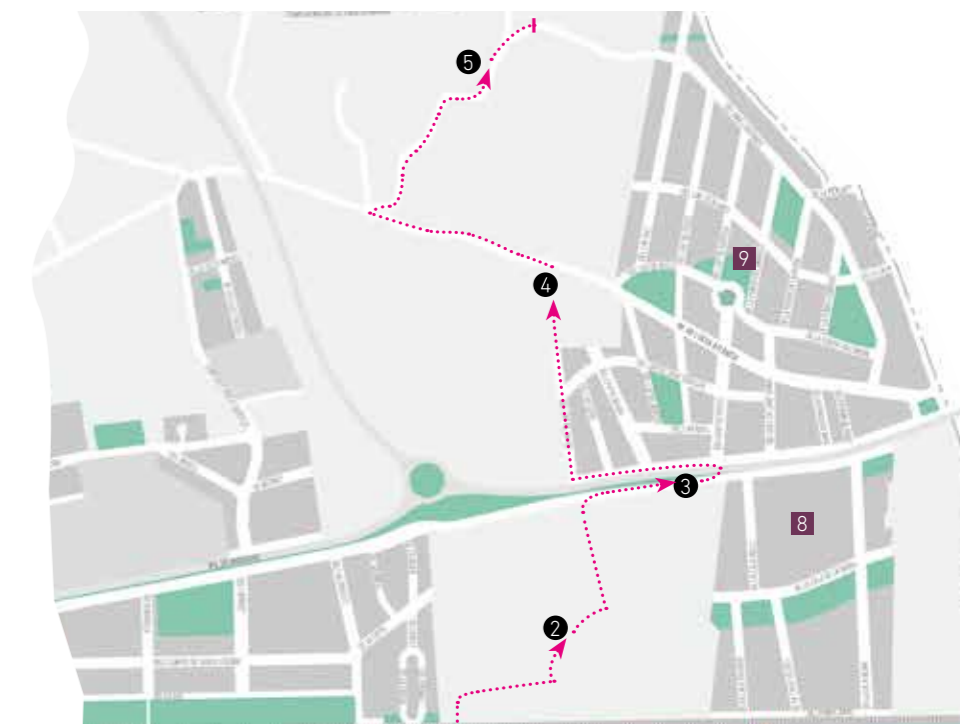
- 9 Urbanización Marítima Residencial Norte
- 10 Estanque del Sol
- 11 Estanque de Clarà
- 12 Estanque del Saler
- 13 Estanque El Gaianet
- 14 Pinos de Creixell o de Cal Valent

🗺️ **Visitas guiadas gratuitas al espacio natural:** cada primer domingo de mes a las 10 de la mañana, desde Cal Bofill, Centro de Actividades Medioambientales.

🗺️ **Visitas guiadas concertadas:** en Cal Bofill, Centro de Actividades Medioambientales. Tel. 977 64 16 72.

🚌 Cómo llegar

➔ Parada del bus urbano de Torredembarra en la urbanización Nova Torredembarra. Andamos unos 5 minutos en dirección Barcelona, hasta el punto de partida.



EL ROQUER DE TORREDEMBARRA

El viento, la lluvia y los embates del mar modelan las majestuosas e imponentes rocas que configuran este espacio tan especial. Dando un paseo llano y tranquilo podremos observar la vegetación típica mediterránea y descubrir el faro más alto de Cataluña. Empezaremos nuestro recorrido por su rincón más emblemático: la Roca Foradada (Roca agujereada).

➊ Para encontrar la Roca Foradada entraremos en el puerto y nos dirigiremos a la zona de aparcamiento gratuito. Andaremos junto a las rocas y a pocos metros, llegaremos a un lugar donde veremos dos grandes peñas que se desprendieron hace cientos de años, si no milenios, y cayeron hasta tocar fondo. Son las Roques Arriades. Continuaremos andando hasta llegar a una cueva con pequeño lago en su interior. Antes de que se construyera el puerto, esta cueva comunicaba con el mar y al fondo, formaba una pequeña playa con una pequeña abertura vertical. Es la Roca Foradada.

Volveremos de nuevo hacia el paseo marítimo y al salir del Puerto Deportivo, a la derecha, nos fijaremos en un pequeño arco de roca. Este arco era la entrada de agua de mar que después era conducida hacia las salinas situadas donde ahora se encuentra la estación del tren. Este lugar se conoce como el Rec de Sant Joan.

➋ Ahora, seguiremos por el camino señalado que recorre el Roquer. Empezamos con una pequeña subida junto a unos pinos blanquillos (*Pinus halepensis*). Al final de esta pequeña subida encontraremos un olivo (*Olea europaea*) a la izquierda, y otro pino blanquillo a la derecha. Pasando este pino, nos encontraremos con unas cuantas boalagas (*Thymelaea hirsuta*), una planta muy curiosa con su aspecto siempre decaído. Justo cuando se acaban los chalés, a nuestra derecha, nos encontramos con una valla con unas letras M. Se trata de la valla de los preciosos jardines de la finca Mercadé. En esta finca se encuentran los restos de un antiguo fortín de defensa, por eso este sector se conoce con el nombre de Sota el Fortí.

➌ Continuamos por el camino llano y antes de hacer una S veremos una puerta arcada muy curiosa de la finca Mercadé. Entramos en una zona de pinos blanquillos y veremos los primeros ágaves (*Agave americana*). A media altura de la S veremos unas escaleras muy largas de estilo modernista que cruzan estos jardines. Estas escaleras acababan en un pequeño embarcadero. Al acabar esta S, el camino continúa hasta el Cap Gros (mencionado por el rey Jaime I) que se llama así porque, visto de lado, recuerda el perfil de una persona. Es peligroso acercarse por el riesgo de caída.

➍ Llegados al Cap Gros, a la izquierda, se abre un camino que sube del puerto. Nosotros continuaremos por

las escaleras de piedra, por el lugar conocido como el Balconet. Pasaremos dos grandes matas de ginesta (*Spartium junceum*) que dejaremos a mano izquierda y cerca de las escaleras, podremos ver diferentes especies de vegetación ruderal, como la olivarda (*Inula viscosa*). Al acabar las escaleras, a mano derecha, veremos un pino blanquillo y una chumbera (*Opuntia ficus indica*). Desde aquí veremos el final del puerto y el mar que vuelve a batir las rocas del Roquer. A mano derecha, se acaba la finca Mercadé y volvemos a encontrar la zona de chalés.

➎ El camino llano nos llevará hasta un callejón a mano derecha que llega hasta la plaza Sol Raig, pero nosotros continuaremos recto. Llegamos a una explanada y justo a la altura donde se acaba el puerto, veremos que el acantilado se transforma en una cuña puntiaguda que se clava en el aire. Es la Punta de la Llança. Continuamos caminando en dirección al Faro subiendo unos escalones de piedra, restos de una antigua pedrera. Llegaremos a la roca desnuda que, haciendo bajada, nos llevará al punto más cercano al agua: el Codolar. Al final de la bajada, cogeremos el sendero que sube a mano derecha y que nos lleva al camino que recorre los acantilados hasta el Faro de Torredembarra. Obra de Josep Llinàs, es el más alto de Cataluña y el último construido en el Estado español durante el siglo XX. La roca sobre la que se asienta es la Punta de la Galera. Desde el faro, andaremos unos

cientos de metros hasta un rellano donde encontraremos una roca plana y redonda de unos cuatro metros de diámetro que se aguanta de pie apoyada sobre una roca que la sujeta. Esta roca se conoce como el Rellotge (el Reloj).

➏ A partir de aquí, el terreno sigue llano sobre la roca desnuda y va descendiendo hasta la playa del Canyadell. Cuando ya hemos bajado, y estamos a no más de 5 o 6 metros del nivel del mar, nos encontramos sobre una amplia cueva sumergida. Con mar gruesa, las olas más fuertes comprimen el aire de dentro de la cueva. Este aire acaba explotando con un ruido de trueno, proyectando hacia fuera una bocanada de agua y espuma. Estamos sobre la Bramadora. Detrás de la cala del Canyadell, compartida por los municipios de Altafulla y Torredembarra, tenemos el Bosquecillo del Canyadell, una pineda de pino blanquillo plantada sobre unas terrazas agrícolas que recuerdan que, a principios del siglo XX, los Munts eran campos de cultivo de secano. En esta pineda umbrosa podremos descubrir las especies propias del bosque mediterráneo como el lentisco (*Pistacia lentiscus*), la rubia (*Rubia peregrina*) o la esparraguera (*Asparagus officinalis*). Cruzando la pineda llegaremos al puente de madera que nos lleva a la Avenida del Canyadell y al final de nuestro itinerario. Volveremos sobre nuestros pasos para ver las nuevas perspectivas panorámicas que nos ofrece el otro sentido del camino.



📍 Punto de salida	Puerto de Torredembarra
⬆️ Desnivel	Pequeños tramos del 5 %
📁 Terreno	Caminos de tierra y roca
🕒 Duración a pie	2 h
🚲 Duración en bici	No apto para bicis
➡️ Longitud	2,5 km
👤 Dificultad	Baja. No apto para personas con movilidad reducida
📍 Puntos de interés	13

📍 Itinerario
 🟡 Playa
 🌿 Vegetación
 🟠 Accesos
 🏘️ Espacios urbanizados

➊ Puerto
 ➋ La Casona del Carme, Concejalía de Turismo
 ➌ Els Munts
 ➍ Rec de Sant Joan
 ➎ Cap Gros

➏ Frarot
 ➐ Punta de la Llança
 ➑ Bufador del Codolar
 ➒ Faro
 ➓ Playa del Canyadell

🗺️ **Visitas guiadas gratuitas al litoral de Torredembarra:** cada primer domingo de mes a las 10 de la mañana, desde Cal Bofill, Centro de Actividades Medioambientales.

🗺️ **Visitas guiadas concertadas:** en Cal Bofill, Centro de Actividades Medioambientales. Tel. 977 64 16 72.

🚌 Cómo llegar

- ➔ Parada del bus urbano de Torredembarra en el Puerto. Andamos unos 5 minutos en dirección al puerto, hasta el punto de partida.
- ➔ Estación de tren de Torredembarra y/o la parada «Estación de tren de Torredembarra» de la compañía de autobuses Penedès. A 15 minutos andando por el paseo marítimo en dirección Tarragona hasta el punto de partida.



ITINERARIO MARINO POR EL ROQUER DE TORREDEMBARRA

El punto de inicio de este itinerario es la playa del Canyadell e iremos andando por las rocas en dirección al faro de Torredembarra, con el mar a nuestra derecha. Nos detendremos en las primeras rocas para poder observar con detalle la vida del ecosistema litoral rocoso.

El ecosistema litoral rocoso se divide en tres zonas que se definen según su profundidad: supralitoral, mesolitoral e infralitoral, donde encontraremos organismos animales y vegetales muy diversos.

ZONA SUPRALITORAL

Es la zona de transición entre la tierra y el mar que recibe las salpicaduras de las olas pero que nunca está permanentemente sumergida. La vida aquí es muy difícil debido a la falta de agua y a las grandes oscilaciones de salinidad y temperatura.

Aquí los organismos más abundantes son los líquenes (simbiosis de hongos y algas) como la Verrucaria symbalana, que forma una mancha negra sobre las rocas que parece petróleo. También podemos ver pequeños caracolos negros (*Littorina neritoides*) y caracolos pardos (*L. punctata*), ambos herbívoros, y algunas lapas (*Patella sp.*).

ZONA MESOLITORAL

Por debajo de las manchas negras de Verrucaria de la zona supralitoral, tenemos una zona estrecha afectada constantemente por las olas. En esta zona viven organismos que toleran un cierto grado de inmersión, pero que no pueden vivir permanentemente bajo el agua. En el Roquer encontraremos dos tipos de comunidad a menudo bien delimitadas.

Por un aparte, observaremos asociadas las algas Cladophora y Enteromorpha. La primera, con filamentos verdes muy finos que salen de un tallo muy pequeño; la segunda, con hojas en forma de cintas verdes casi transparentes y de anchuras irregulares, que salen de un solo punto. Entre estas algas vive un gran número de bellotas de mar (*Chthalamus sp.*), una especie de lapas con forma de pequeños volcanes.

Por otra parte, tenemos la comunidad de Corallina, Ceramium y los mejillones (*Mytilus galloprovincialis*) con *Lithophyllum tortuosum*. La Corallina es un alga entre rosada y blanca de 8 cm de longitud y aspecto mitad abanico mitad coral, de finísimas ramitas lacias. El Ceramium, en cambio, es otra alga, pero de color liliáceo y muy filamentososa. El *Lithophyllum tortuosum*, por el contrario, es un alga roja de las denominadas incrustantes, fijada al sustrato, de la que salen

láminas verticales onduladas que recuerdan un cerebro. Entre estas láminas onduladas crece la lechuga de mar (*Ulva rigida*) o los tomates de mar (*Actinia equina*).

El aspecto de esta comunidad cambia mucho a lo largo del año. En verano, se ven las algas blancas y secadas por el sol y durante el invierno, está lleno de Corallina de color rosa, fresca y húmeda.

Entre los animales móviles destacamos los cangrejos de roca (*Pachygrapsus marmoratus*) o los blénidos de Caneva (*Blennius canevae*) que, aunque son peces, «andan» incluso fuera del agua. Del fondo, suben nadando los sargos (*Diplodus sargus*), que son plateados con una mancha negra en la base de la cola, y las doradas (*Sparus aurata*), que se parecen mucho a los anteriores, pero no tienen la mancha negra.

ZONA INFRALITORAL

Aquí las condiciones ambientales son las más favorables: la zona siempre está sumergida, hay luz suficiente y además, los nutrientes se renuevan constantemente gracias al oleaje. Estas condiciones se mantienen hasta los 50 cm de profundidad.

Diversas especies de algas nos indican que estamos lejos de la superficie. La Padina pavonica, es una de ellas. Su aspecto recuerda

al de una pequeña seta casi sin pie y de color blanquecino, con líneas oscuras concéntricas. Otra alga muy calcificada es la *Acetabularia acetabulum*, unos pequeños discos blanquecinos unidos a la roca con un pedúnculo fino. Aquí también encontramos dos algas con forma de globo, la *Colpomenia sinuosa*, un alga de aspecto amarillento de 5 cm de diámetro y el *Codium bursa*, un alga de color verde intenso que forma pelotas de hasta 30 cm de diámetro.

Además, encontramos una gran diversidad de esponjas que recubren la superficie. La más típica es la Crambe, esponja de color naranja o rojo que puede ocupar grandes extensiones a poca profundidad. También encontramos la *Phorbas tenacior* de color azul y consistencia blanda y un enrejado en la superficie muy característico; y la *Ircinia dendroides* de color rosado en la parte superior y gris oscuro en la inferior. Otra de aspecto muy diferente es la *Sycon raphanus*, de color blanco sucio en forma de saco rodeado de púas. Otros organis-

📍 Punto de salida	Playa del Canyadell
📏 Desnivel	Llano
📁 Terreno	Caminos de tierra y roca
🕒 Duración a pie	45 min
🚲 Duración en bici	No apto para bicis
➡ Longitud	100 m
👤 Dificultad	Baja. Apto para personas con movilidad reducida
📍 Puntos de interés	3

mos que viven en esta zona son los tunicados, unos animales que, en la etapa adulta, viven fijados al sustrato. La *Clavelina lepadiformis* forma saquitos alargados transparentes con bandas blancas y la *Halocynthia papillosa* tiene un cuerpo cilíndrico de color rojo intenso con dos sifones perpendiculares. Si estamos atentos, también podremos observar moviéndose entre las rocas a los gusanos marinos como la *Eulalia viridis* de color verde amarillento, o los eri-

zos de mar como el *Sphaerechinus granularis* con un cuerpo cónico de color violáceo y las puntas de las púas blancas.

Una buena manera de acercarnos a la vida marina es con la ayuda de una gafas, un tubo y unas aletas o zapatillas de goma. También son necesarios unos guantes protectores de submarinismo. Nunca hemos de sumergirnos solos, siempre tenemos que ir acompañados y siempre con el

🗺️ **Visitas guiadas gratuitas al litoral de Torredembarra:** cada primer domingo de mes a las 10 de la mañana, desde Cal Bofill, Centro de Actividades Medioambientales.

🗺️ **Visitas guiadas concertadas:** en Cal Bofill, Centro de Actividades Medioambientales. Tel. 977 64 16 72.

🚌 Cómo llegar

- ➔ Parada del bus urbano de Torredembarra en la Plaza Semma. Andamos unos 5 minutos en dirección al mar, hasta el punto de partida.
- ➔ Desde la estación de tren de Torredembarra y/o la parada «Estación de tren de Torredembarra» de la compañía de autobuses Penedès.
- ➔ Andamos 45 minutos por el paseo marítimo en dirección Tarragona y después por el Roquer hasta el punto de partida.

MESOLITORAL

- 5 *Cladophora*
- 6 *Enteromorpha sp.*
- 7 *Chthamalus sp.*
- 8 *Lithophyllum tortuosum*
- 9 *Ulva rigida*
- 10 *Corallina sp.*
- 11 *Ceramium sp.*

- 12 *Actinia equina*
- 13 *Mytilus galloprovincialis*
- 14 *Pachygrapsus marmoratus*
- 15 *Blennius canevae*
- 16 *Diplodus sargus*
- 17 *Sparus aurata*

COMUNITATS

- | | | | |
|---------------------------------------------------------------------------------------|-------------------------------|---------------------------------------------------------------------------------------|----------------------|
|  | <i>Cladophora sp.</i> |  | <i>Ulva rigida</i> |
|  | <i>Enteromorpha sp.</i> |  | <i>Corallina sp.</i> |
|  | <i>Lithophyllum tortuosum</i> |  | <i>Ceramium sp.</i> |

INFRALITORAL

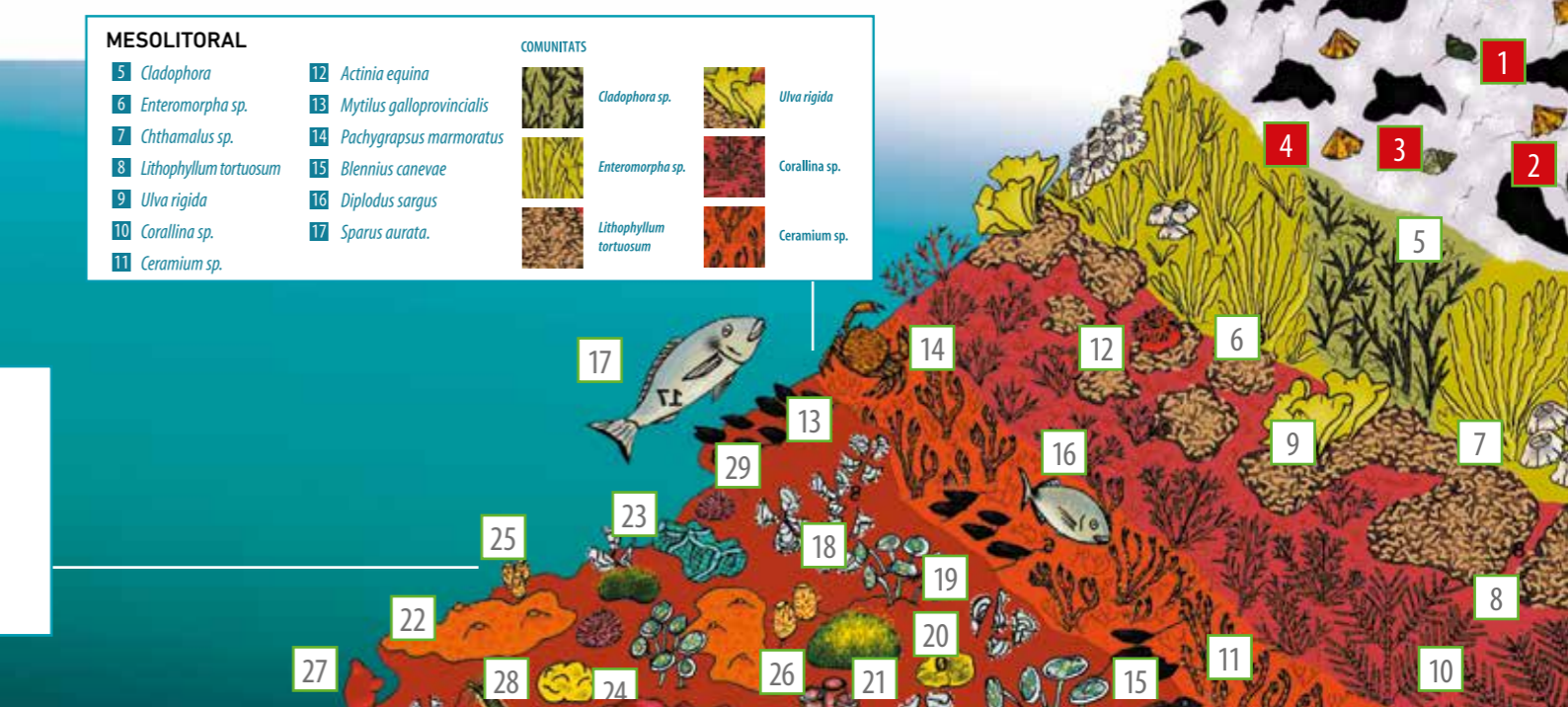
- | | |
|-----------------------------------|------------------------------------|
| 18 <i>Padina pavonica</i> | 24 <i>Ircinia dendroides</i> |
| 19 <i>Acetabularia acetabulum</i> | 25 <i>Sycon raphanus</i> |
| 20 <i>Colpomenia sinuosa</i> | 26 <i>Clavelina lepadiformis</i> |
| 21 <i>Codium bursa</i> | 27 <i>Halocynthia papillosa</i> |
| 22 <i>Crambe crambe</i> | 28 <i>Eulalia viridis</i> |
| 23 <i>Phorbas tenacior</i> | 29 <i>Sphaerechinus granularis</i> |

SUPRALITORAL

- | | |
|-------------------------------------------------------------------------------------|-------------------------------|
|  | <i>Verrucaria symbalana</i> 1 |
|  | <i>Littorina neritoides</i> 2 |
|  | <i>Littorina punctata</i> 3 |
|  | <i>Patella sp.</i> 4 |

mar en calma. La mejor época es el verano, a primera hora de la mañana. Antes de sentirnos cansados, buscaremos un punto seguro por donde salir del agua.

En este itinerario nos quedaremos siempre a nivel de la superficie del mar.



CENTRO HISTÓRICO DE TORREDEMBARRA

El paso de la historia ha dejado en Torredembarra numerosos edificios llenos de significado. El núcleo antiguo tiene una gran riqueza arquitectónica y artística que lo convierte en un excelente rincón para hacer un recorrido cultural.

1 MURALLA

De la muralla que rodeaba la villa en el s. XVII se conservan dos portales: el de Padrines (1) (carretera de la Riera-Plaza del Castell), y el de la Bassa (7) (calle Ample). También quedan restos de un contrafuerte en la calle de Mañé i Flaquer. Empezaremos nuestro recorrido por el Portal de Padrines.

2 EL CASTILLO

Cruzando el Portal de Padrines encontraremos el Castillo de los Icart, actual sede del Ayuntamiento de Torredembarra. Es el único edificio de nueva planta del Renacimiento catalán que se conserva en Cataluña. Lluís Icart, señor de la villa, lo empezó a construir en el año 1565 y lo acabó 15 años después. El edificio se proyectó como una residencia-fortaleza que dominase la población. De planta cuadrada y con cuatro torres a los lados, se situó en el punto más alto de la villa, y siguiendo la tradición mediterránea, cuenta en el centro con un patio porticado con unas arcadas. Las dependencias se ordenaron alrededor de este patio central. Entre la puerta principal y el patio hay un tramo rectangular que hace de pórtico, cubierto con la bóveda que se atribuye al maestro Pere Blai.

3 CALLES ESPECIALES

Rodeando la plaza del Castell, merece una especial atención la zona que forman las calles Ample, Baix de Sant Pere, Eduard Benot y Carnisseria, donde encontramos edificios muy interesantes, principalmente de los siglos XVI-II i XIX. Aunque no forma parte de nuestra ruta, cabe señalar la calle de Antoni Roig, exponente de la expansión urbanística que se produjo en la villa durante el s. XVII gracias al florecimiento comercial y los negocios de los indianos. En esta calle encontramos edificios del s. XVIII de estilo

barroco y otros de los siglos XIX y XX de estilo modernista.

4 IGLESIA PARROQUIAL DE SANT PERE

Entre las calles de Eduard Benot y de Joan Güell, se encuentra la actual iglesia de Sant Pere (San Pedro) que, unida a la antigua, forma todo un cuerpo que se acabó de construir en el año 1680. Posteriormente, en el s. XVIII se añadieron buena parte de sus elementos arquitectónicos y ornamentales: el órgano barroco (en 1705) y la finalización de los campanarios, el crucero y el ábside. En el interior de esta iglesia destacamos dos elementos: el Cuadro de Santa Rosalía y el Órgano Barroco (1705).

CUADRO DE SANTA ROSALÍA

Cuentan que, en el año 1640, Torredembarra sufrió una epidemia de peste. Un peregrino que pasaba por la villa se dirigió a Cal Saia, una de las casas situadas en la calle Ample. La señora de la casa lo recibió, pero le dijo que no podía atenderlo porque tenía a toda la familia enferma. Aun así, le dio un mendrugo de pan. En agradecimiento, el peregrino le indicó la solución a la epidemia: «Id a Tarragona, a cal Shima un mercader de la calle Cavallers, en el desván encontraréis un Cuadro de Santa Rosalía, traedlo a Torredembarra con mucha devoción, y la peste se acabará». Los torrencs fueron a buscar el cuadro, lo encontraron y lo pasearon por toda la villa, y la

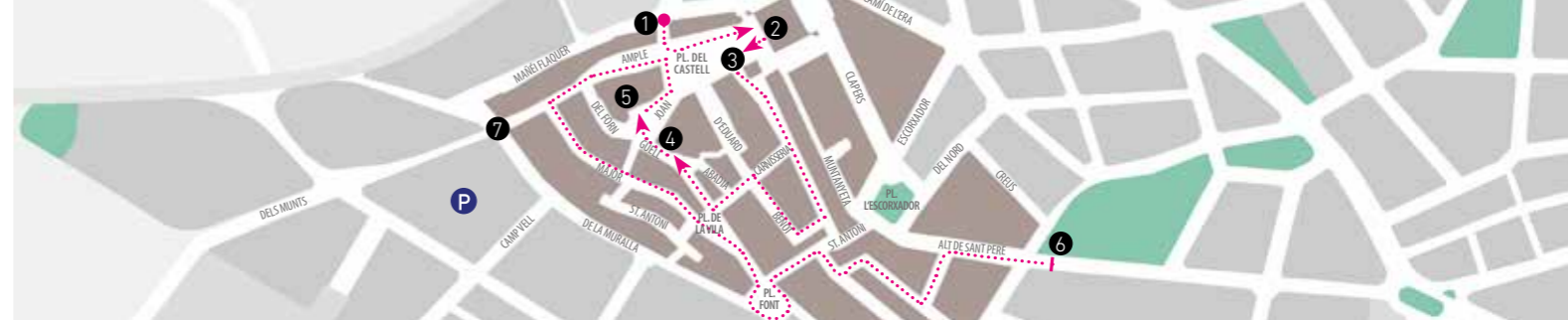
peste desapareció. Desde entonces, Santa Rosalía es la patrona de Torredembarra. El día 15 de julio se celebra la fiesta del Cuadro de Santa Rosalía (fiesta pequeña) y el 4 de septiembre la fiesta patronal, Santa Rosalía.

5 LA TORRE DE LA VILA

Justo delante de la iglesia de Sant Pere Apòstol (San Pedro Apóstol) se encuentra la Torre de la Vila (Torre de la Villa). Es el edificio más antiguo que se conserva en la población. Construido probablemente entre los siglos XII i XIII, es de estilo mudéjar y se cree que podría formar parte del castillo antiguo.

6 EDIFICIO ANTONI ROIG

Saliendo del núcleo antiguo por la calle Freginal y llegando a la calle Alt de Sant Pere, encontraremos el edificio Antoni Roig. Es un edificio noble, de estilo modernista, que fue inaugurado en el año 1892. Antigua Escuela Roig, fue construido con el patrocinio del indiano de Torredembarra Antoni Roig i Copons, que fundó el Patronato Roig a finales del s. XIX. Esta fundación se encargaba de dar educación a los niños y niñas de Torredembarra y además, disponía de un fondo que permitía dar una dote de boda a las doncellas pobres de la villa. Esta tradición todavía se conserva en nuestros días. Actualmente, es la sede de los servicios municipales de enseñanza y bienestar social y de diversas entidades del municipio.



📍 Punto de salida	Portal de Padrines
📏 Desnivel	Llano
🏠 Terreno	Calles asfaltadas
🕒 Duración a pie	1 h 45 min
🚲 Duración en bici	30 min
➡ Longitud	2 km
👤 Dificultad	Baja. Apto para personas con movilidad reducida
🏠 Puntos de interés	7

📍 Itinerario
 🏠 Solares urbanizados
 🏠 Núcleo antiguo
 🏠 Centro histórico

1 Portal de Padrines
 2 Castillo de los Icart Ayuntamiento
 3 Pl. del Castell
 4 Iglesia parroquial de Sant Pere Apòstol
 5 Torre de la Vila

6 Edificio Antoni Roig
 7 Portal de la Bassa

🗣️ **Visitas guiadas concertadas:**
 pónganse en contacto con la Concejalía de Turismo.
 Tel. 977 64 45 80 correo electrónico: turisme@torredembarra.cat

🚌 Cómo llegar

- ➔ Parada del bus urbano de Torredembarra en el Mercado.
- ➔ Parada de la compañía de autobuses Penedès delante de la oficina de correos. Andamos unos 10 minutos en dirección a la plaza del Castell hasta el punto de salida.



CLARÀ, ELS MUNTANYANS, BAIX A MAR Y EL PUERTO

La villa de Torredembarra puede enorgullecerse de ser unos de los pocos municipios de Cataluña que conserva el paisaje arquitectónico y natural típico de la denominada costa llana catalana. Con esta ruta podréis descubrirlo.

1 VILLA DEL MORO

Empezaremos nuestra visita en la Villa romana del Moro, un yacimiento formado por un conjunto de estructuras de la época romana: conjunto termal, área de servicios y sector residencial. El estudio de los restos descubiertos permite distinguir dos fases constructivas: la primera corresponde a la época republicana (s. II a C. hasta el s. I d C.) y la segunda a la época augustal (s. I d C. hasta el s. II d C.).

2 CLARÀ

Saldremos de la Villa del Moro y nos dirigiremos hacia el camino del Pou. Este camino nos llevará a la Plaça de l'Església (Plaza de la Iglesia) que todavía conserva su encanto medieval, y donde encontraremos dos edificios emblemáticos: la Ermita y Cal Xeco. Este último es un edificio construido sobre el antiguo Castillo de Clarà, de época medieval que ha sido declarado bien cultural de interés local.

3 MUNTANYANS

Cruzando el puente de Clarà, llegaremos al espacio de interés natural, la playa de Els Muntanyans, un lugar destacado por su importancia ambiental. En sus más de dos kilómetros de longitud, se encuentran las dunas y las marismas mejor conservadas del litoral tarraconense después del Delta del Ebro. La visita es recomendable todo el año. Podremos bañarnos, tomar el sol, relajarnos e incluso, observar las especies de animales y plantas que viven en el espacio protegido. Al principio del paseo marítimo se encuentra el edificio de Cal Bofill que acoge el centro de actividades medioambientales municipal.

4 BAIX A MAR

Llegaremos al paseo marítimo (Paseo Colón) i pasaremos por Baix a Mar, el barrio de pescadores. Aquí se establecieron las primeras familias de pescadores a finales del siglo XVIII. El núcleo urbano era un par de calles paralelas a la línea de costa que posteriormente, a lo largo del siglo XIX, se urbanizaron completamente hasta formar la estructura urbana que se ha mantenido casi intacta hasta la actualidad. Andando en dirección al puerto deportivo, encontraremos construcciones llenas de significado como el edificio de la antigua lonja y la escultura Alfa y Omega de Rafael Bartolozzi, una de las pocas situadas en medio del mar.

5 PUERTO DEPORTIVO Y PESQUERO

Al final del paseo marítimo encontraremos la entrada al puerto deportivo de Torredembarra. Aquí, en el muelle pesquero, podréis descubrir nuestra larga tradición marinera. También podréis disfrutar de una amplia oferta gastronómica y de ocio nocturno.

6 ACANTILADOS Y FARO

Justo por encima del puerto deportivo encontraréis un camino que, entre acantilados, os permitirá disfrutar de un paisaje espectacular. Dando un paseo llano y tranquilo podremos observar la vegetación típica mediterránea y descubrir el faro de Torredembarra, el más alto de Cataluña y el último construido en el Estado español durante el s. XX. Bordeando el litoral rocoso de Torredembarra llegaremos a la cala del Canyadell, con unas vistas panorámicas excepcionales. Aquí finaliza nuestra ruta.

ITINERARIO 11



📍 Punto de salida	Villa romana del Moro Calle Iluro nº 7
⚡ Desnivel	Llano, con tramos del 5 %
📁 Terreno	Calles asfaltadas y pista de tierra y roca
🕒 Duración a pie	2 h 15 min
🚲 Duración en bici	45 min (hasta el puerto de Torredembarra)
↔ Longitud	5 km
👤 Dificultad	Baja. Tramos aptos para personas con movilidad reducida.
🏠 Puntos de interés	7

- 🟡 Itinerario
- 🟠 Playa
- 🌿 Vegetación
- 🏠 Solares urbanizados

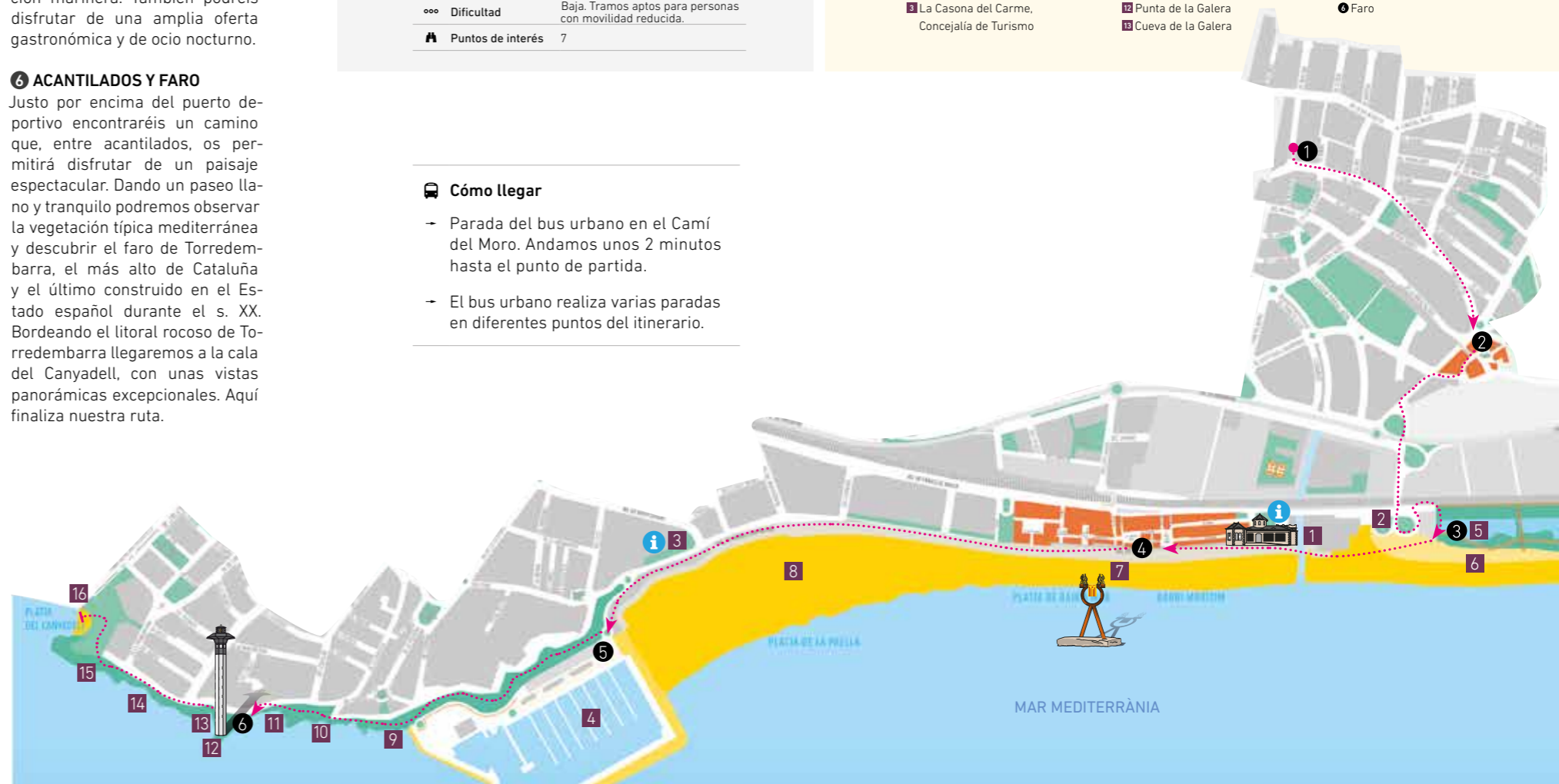
- 1 Cal Bofill. Centro de Actividades Medioambientales
- 2 Puente de Clarà
- 3 La Casona del Carme, Concejalía de Turismo

- 4 Puerto deportivo
- 5 Els Muntanyans
- 6 Playa de Els Muntanyans
- 7 Playa del barrio marítimo
- 8 Playa de la Paella
- 9 Punta de la Llança
- 10 Bufador del Codolar
- 11 Codolar
- 12 Punta de la Galera
- 13 Cueva de la Galera

- 14 Rellotge
- 15 Bramadora
- 16 Playa del Canyadell
- 17 Villa del Moro
- 18 Clarà
- 19 Els Muntanyans
- 20 Baix a Mar
- 21 Puerto
- 22 Faro

🚌 Cómo llegar

- Parada del bus urbano en el Camí del Moro. Andamos unos 2 minutos hasta el punto de partida.
- El bus urbano realiza varias paradas en diferentes puntos del itinerario.



ITINERARIO DEL MOLÍ Y DEL ARBOSSERÀ

ITINERARIO DEL MOLÍ

1 Los dos itinerarios nacen en el mismo punto: el IES Torredembarra. Aquí encontramos un plafón de orientación con un plano del itinerario, un resumen de los puntos de interés y las recomendaciones para un buen descubrimiento.

A unos pocos metros de este punto, encontramos el primer palo señalizador de madera y entramos en el itinerario por el Camí dels Caus. En este tramo se solapan las dos rutas. Seguidamente, a la izquierda, encontramos el Camí de l'Arbosserà. No lo cogemos y continuaremos andando.

2 El paisaje que nos rodea es típicamente mediterráneo. Los márgenes y los viejos algarrobos nos ofrecen una muestra de los caminos pecuarios de nuestro país. Continuamos por el Camí Vell de la Pobla hasta encontrar el segundo plafón, donde haremos una pequeña parada para interpretar la imagen panorámica y conocer las diferentes plantas y animales que podemos ver durante el recorrido. Continuaremos andando entre unos magníficos márgenes de piedra hasta llegar a un cruce de caminos. Cogemos el Camí del Molí, situado a la izquierda, y entre campos de cultivo llegaremos hasta la autopista. A partir de este punto, continuaremos siem-

pre hacia la izquierda, siguiendo los diferentes palos señalizados que nos guiarán por la ruta.

3 En esta parte del recorrido continuaremos por el camino del Arbosserà, en dirección a las Riques Planes, unas formaciones rocosas típicas del municipio. En este camino nos encontraremos con una barraca de piedra que servía de cobijo para los payeses y también para guardar las herramientas. Si tenemos suerte, es posible que nos encontremos con un rebaño de ovejas y cabras que viven en un corral señalado con un molino de viento.

El recorrido finaliza con una bajada suave entre masías y algarrobos, saliendo otra vez al Camí Vell de la Pobla. Girando a la derecha, volveremos al punto de partida de la ruta.

ITINERARIO DE L'ARBOSSERÀ

1 Si decidimos hacer la ruta larga, seguiremos el tramo común del itinerario hasta el cruce del Camí del Molí. En este cruce de caminos, continuaremos a la derecha entre unos márgenes y vallas metálicas. Durante el recorrido veremos más variedad de cultivos, toda una representación de la actividad agrícola del Camp de Tarragona. Primero encontraremos avellanos y después viñas, algarrobos, olivos y zonas de huerta.

2 Más adelante y una vez pasadas las masías, encontraremos las barracas de piedra seca construidas en el interior de las fincas privadas. Llegaremos a un segundo cruce con el Camí del Moro. Nosotros continuaremos recto. En este tramo, los márgenes son más antiguos y están muy deteriorados. A la altura del palo señalizador que nos obliga a girar a la derecha en dirección al Camí del Camp de la Bota, destaca un gran algarrobo centenario incrustado dentro de un margen.

3 En esta zona se hace más evidente hasta donde llegaban los campos de cultivo, que ahora están ocupados por pinos jóvenes. Este tramo es muy rico en plantas aromáticas como el romero, el tomillo y el espliego. Más adelante nos volveremos a encontrar con el Camí del Moro, pero nosotros continuaremos recto hasta unos pequeños campos de avellanos y una pequeña masía. Entraremos en una zona rica en huertas bien cuidadas que da paso al último tramo del recorrido, con los últimos palos señalizadores. Empezaremos a ver las casas y el instituto, y finalmente llegaremos a la calle Escolles, punto de partida de nuestro itinerario.

En estos dos itinerarios se puede apreciar una vista panorámica de la parte norte del Tarragonés: al fondo, la sierra prelitoral con el pico de la Mola (318 m) acompañada de un paisaje característico del medio rural mediterráneo.



ITINERARIO DEL MOLÍ

📍	Punto de salida	IES Torredembarra
⬆️	Desnivel	Pequeño tramo del 5 %
🏠	Terreno	Pista asfaltada y de tierra
🕒	Duración a pie	1 h
🚲	Duración en bici	25 min
↔️	Longitud	2,6 km
👤	Dificultad	Baja. Apto para personas con movilidad reducida
🏠	Puntos de interés	4



📍	Punto de salida	IES Torredembarra
⬆️	Desnivel	Pequeño tramo del 5 %
🏠	Terreno	Pista asfaltada y de tierra
🕒	Duración a pie	1 h 45 min
🚲	Duración en bici	45 min
↔️	Longitud	3,7 km
👤	Dificultad	Baja. Apto para personas con movilidad reducida
🏠	Puntos de interés	4



ITINERARIO DE L'ARBOSSERÀ

SENDERO AZUL

Sendero Azul es un galardón que la ADEAC otorga a los ayuntamientos que se esfuerzan por mantener los caminos, con el objetivo de transformarlos en recursos valiosos para actividades recreativas, turísticas y sobre todo, de educación ambiental. El Sendero Azul de Torredembarra sale de Cal Bofill, Centro de Actividades Medioambientales y Centro Bandera Azul, y continúa por el barrio de pescadores de Baix a Mar para dar a conocer los edificios de interés histórico y patrimonial. Baix a Mar se peatonalizó en 2012. Finalmente, el sendero sigue los 2,2 kilómetros de la playa de Els Muntanyans y el espacio natural protegido, con dunas y marismas y hasta 11 hábitats de interés ecológico.

1 Cal Bofill. Edificio modernista de principios del siglo XX. Consta de diversas estancias donde desarrollar actividades medioambientales y acoge la exposición permanente del Espacio Natural de Els Muntanyans. (Para más información, véase itinerario 6).

2 Alfa Omega. Escultura del escultor Rafael Bartolozzi, erigida en el año 1999. Simboliza el final de los ayuntamientos franquistas y el inicio de los ayuntamientos democráticos. Gussis y réplica caseta del Salvavidas (Salvavidas). (Para más información, véase itinerario 6).

3 Baix a Mar. Lonja de pescado «El Pes». Botigues del Mar: Cal Coco y Cal Joan de la Mercè. (Para más información, véase itinerario 6).

4 Plaza de Joaquim Valls Ivern (Plaza de la Iglesia). Iglesia Parroquial de Sant Joan (San Juan). Edificio modernista de la antigua Cooperativa La Marítima. Casa de pescadores Cal Man. (Para más información, véase itinerario 6).

5 Botigues del Mar y Casitas de pescadores. Calle Isaac Peral. Botiga del Mar: Cal Coco y Cal Joan de la Mercè. Casitas de pescadores: Cal Nel·lo, Cal Brinca y Cal Roig. (Para más información, véase itinerario 6).

6 Club Marítime. Entidad sin ánimo de lucro que dispone de una Escuela de Vela reconocida por la Federación Catalana de Vela. El CMT fue declarado de Utilidad Pública en 2001 en reconocimiento de todas las actividades que organiza.

7 Els Muntanyans. Puente de Clarà. Estación meteorológica automática. Torre observatorio. Vistas al estanque del Sol y vista panorámica de las dunas, la playa, el mar y las marismas. (Para más información, véase itinerario 2).

8 Estanques del Sol y de Clarà por las pasarelas de madera. Tramo apto para personas con movilidad reducida. Salicornia (*Arthrocnemum fruticosum*). Junquera (*Juncus sp.*). (Para más información, véase itinerario 2).

9 Estanques del Sol y de Clarà por el camino junto a la vía. Sendero paralelo a la vía del tren. Siempreverdes (*Myoporum laetum*). Tamariscos (*Tamarix sp.*). Primer puente de madera entre el Estanque del Sol y el Estanque de Clarà, y entradas de los campings Relax Sol y Clarà. Segundo puente de madera con vistas panorámicas a la zona más salvaje de Els Muntanyans, y entrada al camping La Noria. (Para más información, véase itinerario 2).

10 Estanques litorales. Salicornia (*Arthrocnemum fruticosum*). Observación de aves: cigüeñuela (*Himantopus himantopus*), garcilla bueyera (*Bubulcus ibis*), correlimos tridáctilo (*Calidris alba*), polla de agua (*Gallinula chloropus*), focha (*Fulica atra*), y ánade real (*Anas platyrhynchos*). (Para más información, véase itinerarios 4 y 5).

11 Paneles informativos. Estanque El Gaienet. Panel explicativo de la fauna de Els Muntanyans. Otros paneles con descripción de diferentes especies animales y vegetales a lo largo del itinerario.

12 Las junqueras. Detrás de las dunas. Junquera con juncos de diferentes especies (*Juncus sp.*) y plantago (*Plantago crassifolia*). Observación de aves: buitrón (*Cisticola juncidis*). (Para más información, véase itinerario 5).

13 Las dunas. Observación de flora. Duna: carrizo (*Ammophila arenaria*), cardo marino (*Eringium maritimum*), equinófora (*Echinophora espinosa*), azucena de mar (*Pancreatium maritimum*). Sotavento: zamarilla (*Teucrium polium*) y boalaga (*Thymelea hirsuta*). Observación de fauna: erizo moruno (*Atelerix algirus*), sapo de espuelas (*Pelobates cultripes*), escarabajo pelotero (*Scarabeus sp.*) hormigas león (*Myrmeleontidae sp.*), lagartija colirroja (*Acanthodactylus erythrus*).

ITINERARIO 13



📍 Punto de salida	Cal Bofill
📏 Desnivel	Llano
🏠 Terreno	Calles asfaltadas, pasarela de madera y playa
🕒 Duración a pie	3 h
🚲 Duración en bici	Tramos aptos para bicis
↔️ Longitud	6 km
👤 Dificultad	Baja. Tramos aptos para personas con movilidad reducida
📍 Puntos de interés	20

- 1 Cal Bofill/Centro de Actividades Medioambientales
- 2 Alfa Omega / Salvavidas
- 3 Baix a Mar
- 4 Plaza Joaquim Valls Ivern
- 5 Botigues del Mar Casitas de pescadores
- 6 Club Marítime
- 7 Els Muntanyans
- 8 Estanques del Sol y de Clarà por las pasarelas de madera
- 9 Estanques del Sol y de Clarà por el camino junto a la vía
- 10 Estanques litorales
- 11 Paneles de información
- 12 Las junqueras
- 13 Las dunas
- 14 La posidonia
- 15 La playa
- 16 Servicios en la playa
- 17 Pinos de Cal Valent
- 18 Estanque del Saler
- 19 Las aves
- 20 El tamarigal

(Para más información, véase itinerarios 4 y 5).

14 La posidonia (*Posidonia oceanica*). Planta superior submarina de gran importancia ecológica. Bioindicador de la calidad de las aguas marinas costeras. (Para más información, véase itinerarios 1 y 5).

15 La playa. Flora y fauna. (Para más información, véase itinerarios 4 y 5).

16 Servicios en la playa (temporada de baño). Servicio de socorrismo. Accesos para personas con movilidad reducida. Puntos de recogida selectiva. Lavabos. Duchas.

17 Pinos de Cal Valent. Urbanización Clarà Mar. Tramo de playa señalado para la práctica pre-

ferentemente naturista. Caseta del emisario. Torrente de Gibert. El Pujol. (Para más información, véase itinerarios 3 y 7).

18 Estanque del Saler. Dunas grises fijas. Dunas amarillas semimóviles. Tamarigal. Estanque con más concentración y diversidad de aves. Hábitats del espacio. (Para más información, véase itinerarios 3, 4 y 7).

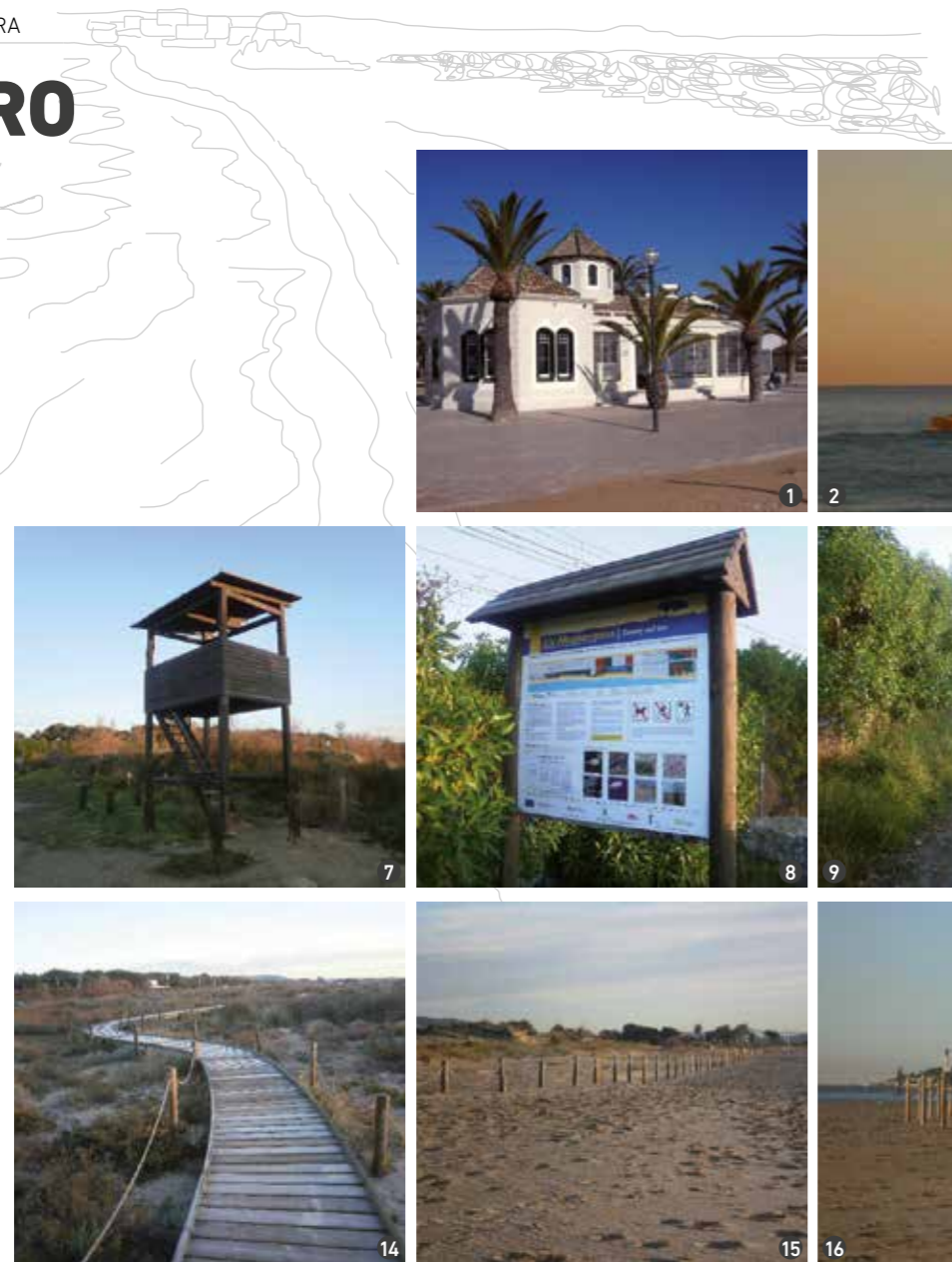
19 Las aves. Aves limícolas. Aves acuáticas. Aves migratorias. (Para más información, véase itinerario 4).

20 El tamarigal. Bosque incipiente de tamariscos (*Tamarix gallica*). Final del espacio de Els Muntanyans. Límite del término municipal de Torredembarra y Creixell. Final del Sendero Azul. (Para más información, véase itinerario 3).

🚌 Cómo llegar

- Parada del bus urbano de Torredembarra en Cal Bofill.
- Desde la estación de tren de Torredembarra y/o la parada «Estación de tren de Torredembarra» de la compañía de autobuses Penedès.
- Andamos por el paseo marítimo unos 15 minutos en dirección Barcelona, hasta el punto de partida.

SENDERO AZUL



INFORMACIÓ ADDICIONAL

Certificados de calidad

Las playas de Torredembarra tienen cuatro tipos de certificaciones de calidad ambiental.



Certificaciones de Calidad ISO 14001 y EMAS

La norma ISO 14001-2004 es una norma internacionalmente aceptada que define como establecer un sistema de gestión ambiental (SGA) eficaz. La norma está diseñada para conseguir un equilibrio entre la rentabilidad y el impacto ambiental de la actividades realizadas. Esta certificación la pueden solicitar las organizaciones, de cualquier tamaño y de todos los sectores, que quieran reducir su impacto ambiental y cumplir la legislación ambiental.

El Reglamento EMAS es un reglamento comunitario de adscripción voluntaria que reconoce las organizaciones que mejoran su cumplimiento ambiental de forma continua. Las organizaciones inscritas tienen que actualizar anualmente la información de la declaración ambiental, y los cambios que se produzcan tienen que ser validados cada año por un verificador ambiental (más información en www.aenor.es).



Bandera Ecoplayas

La Bandera Ecoplaya es un galardón de ámbito estatal que reconoce los municipios y entidades supramunicipales que se distinguen por la calidad ambiental, turística y de sostenibilidad de sus playas. Con este galardón se difunden los esfuerzos, las

innovaciones y los éxitos conseguidos. El objetivo es fomentar la excelencia en el diseño, el equipamiento y el mantenimiento del gran activo que constituyen las playas, y promover su desarrollo turístico (más información en www.ategrus.org/).



Bandera Platges Verges

La Bandera Platges Verges (Playas Vírgenes) es un galardón otorgado por la entidad GETE-Ecologistes en Acció de Catalunya con el objetivo de poner en valor las playas que: mantengan su estado natural con un grado mínimo de alteración, tengan un mínimo de intervenciones antrópicas, tengan un entorno mínimamente edificado, no tengan vertidos urbanos ni

industriales y, en general, tengan aguas de buena calidad. En realidad, se trata de destacar las playas que todavía se conservan en estado natural, a pesar de la presión urbanística y especulativa que se ha llevado a cabo en todo el litoral catalán (más información en www.tarragona.ecologistes-naccio.cat).



¿Qué puede esperar usted de una playa Bandera Azul?

Bandera Azul es un galardón y un sistema de certificación de calidad ambiental creado y gestionado por la Fundación Europea de Educación Ambiental, formada por 49 organizaciones no gubernamentales (ONG), una por cada Estado participante. ADEAC es el miembro responsable para el Estado español.

Cada año, ADEAC otorga la Bandera Azul a playas, puertos y embarcaciones que cumplen los

criterios de legalidad, sanidad, limpieza, seguridad, información y gestión ambiental. Estos criterios se revisan periódicamente, se consensuan y cada vez son más exigentes. En los últimos años, se ha creado una distinción Bandera Azul también para los Centros de Educación Ambiental y para los Senderos Azules (más información en <http://www.adeac.es>).



Sendero Azul

Sendero Azul es un galardón que ADEAC otorga a los Ayuntamientos que se esfuerzan por mantener los caminos, con el objetivo de transformarlos en recursos valiosos para actividades recreativas, turísticas y sobre todo, de educación ambiental.

Torredembarra obtuvo este galardón por primera vez en 2012, con un recorrido que quiere dar a conocer el patrimonio marítimo del barrio de Baix a Mar, y los valores naturales del Espacio Natural de Els Muntanyans.

El circuito parte de Cal Bofill,

Centro de Actividades Medioambientales y Centro Bandera Azul, donde se encuentra la exposición permanente de Els Muntanyans. Continúa por el barrio de pescadores de Baix a Mar, para dar a conocer los edificios de interés patrimonial. Finalmente, el sendero sigue los 2,2 kilómetros de la playa de Els Muntanyans junto a la zona de marisma, con dunas y lagunas y hasta 11 hábitats de interés ecológico.

Es un sendero de dificultad baja, con tramos adaptados para personas con movilidad reducida.





**AJUNTAMENT
DE TORREDEMBARRA**
Regidoria de Turisme

Pg. Rafael Campalans, 10
43830 Torredembarra
T. 977 644 580

www.turismetorredembarra.cat

turisme@torredembarra.cat

[f](#) [turismetorredembarra](#)

[@TorredembarraTu](#)

